

Vysoká škola ekonomická v Praze
Fakulta podnikohospodářská
nám. W. Churchilla 4, 130 67 Praha 3-Žižkov
telefon (02) 24095 321, od 22. 9. 2002: 224 095 321

**Projekt
distanční formy
magisterského navazujícího
studijního programu
Podniková ekonomika a management**

Studijní program: Ekonomika a management
Studijní obor: Podniková ekonomika a management
Magisterské navazující studium
Forma studia: distanční

Skupina: 62 Ekonomie
Klasifikace kmenových oborů vzdělávání (KKOV): 6208T
Kód JKOV: 6260800

Předkládá: prof. Ing. Jiří Kleibl, CSc., děkan fakulty

Obsah

Úvod.....	4
1. Charakteristika fakulty	5
2. Studijní program a organizace výuky v distanční formě.....	6
2.1 Struktura studia	6
2.2 Zdůvodnění prodloužené standardní délky studia.....	7
2.3 Společné povinné tutoriály	8
2.4 Samostatná práce studenta a jeho komunikace s tutorý a spolužáky	13
2.5 Hodnocení průběžného studia a výsledku předmětu tutorý	14
2.6 Hodnocení studijního programu studenty	14
3. Příprava distanční formy studia.....	16
3.1 Zkušenosti z dosavadních forem studia a jejich využití.....	16
3.2 Čerpání externích zkušeností	18
3.3 Virtuální vzdělávání	19
3.4 Softwarové zabezpečení přípravy	19
3.5 Personální zabezpečení přípravy	20
3.6 Vzdělávání autorů a tutorů	22
3.7 Finanční zabezpečení přípravy.....	22
4. Organizační a provozní zajištění distanční formy studia	23
4.1 Organizační zajištění	23
4.2 Materiální zajištění	24
4.3 Softwarové zajištění	25
4.4 Prostorové zajištění	27
5. Informace o studiu.....	28
5.1 Studijní program.....	28
5.2 Průvodce distančním studiem.....	28
5.3 Server fph.vse.cz – WWW stránky fakulty.....	29
5.4 Server vyuka.vse.cz – informace o předmětech, výuce a učitelích.....	30
5.5 Server vysledky.vse.cz – informace o výsledcích testů a předmětů	30
5.6 Server pes.vse.cz – informace o historii studia studenta	30
5.7 Portál distančního vzdělávání.....	31
6. Studijní materiály	32
Přílohy	34
Příloha 1: Stručné interní metodické pokyny pro autory elektronických publikací.....	35
Příloha 2: Zkušenosti s výukou předmětů PSP408 a PSP602 online formou	37
Příloha 3: Program IGA pro distanční formu výuky předmětu DEM414.....	40
Příloha 4: Úvodní metodické materiály doc. Langa k předmětu PE_477	44
Příloha 5: Ukázka webových stránek fakulty.....	50
Příloha 6: Akreditační materiály předmětů vyučovaných distanční formou. Chyba! Záložka není definována.	
Příloha 7: Studijní program a jiné informace Fakulty podnikohospodářské (pro publikování bude zmenšeno na formát A5)	
Příloha 8: Průvodce distančním studiem (pro publikování bude zmenšeno na formát A5)	
Příloha 9: Ukázková skripta pro distanční formu Hrušová, H. – Richter, J. – Švecová, L.: Manažerské rozhodování. Cvičebnice s příklady. VŠE, Praha 2001.	
Příloha 10: CD Projekt distanční formy studia Fakulty podnikohospodářské	
Příloha 11: Informační CD Fakulty podnikohospodářské	
Příloha 12: Učební pomůcky pro distanční formu jednotlivých předmětů na CD	

Příloha 13: Videozáznam přednášky generálního ředitele České spořitelny, a.s. Jacka Stacka v předmětu PM_476 Globalizace z pohledu světových firem (na CD ve formátu pro PC a pro přehrávač DVD)

Úvod

Fakulta podnikohospodářská předkládá k akreditaci Akreditační komisi MŠMT projekt distanční formy magisterského navazujícího programu studijního oboru Podniková ekonomika a management. Vzhledem k tomu, že neexistují závazné metodické pokyny k podání návrhu distanční formy vychází projekt:

- z *Vyhlášky Ministerstva školství, mládeže a tělovýchovy ze dne 10. února 1999 o obsahu žádosti o akreditaci studijního programu*, zejména z § 4, odstavce 3 a 4, která vyžaduje pro distanční formu uvést:
 - vymezení rozsahu konzultací nebo soustředění nebo dalších služeb nabízených studentům v jednotlivých akademických rocích, spolu se stanovením jejich povinných a nepovinných částí,
 - rozsah a obsahové zaměření individuálních prací studentů,
 - charakteristiku studijní literatury a dalších studijních pomůcek pro studenty, včetně možností využití moderních informačních technologií. Přílohou žádosti jsou vzory studijních distančních textů a případně dalších multimediálních pomůcek pro daný studijní program.
- z publikace Centra pro studium vysokého školství: *Průcha, Jiří a kol.: Požadavky na akreditaci studijních programů a kurzů distančního vzdělávání z roku 1997* (řešení grantového úkolu MŠMT ČR *Hodnocení kvality studijních programů a kurzů distančního vzdělávání*).

Fakulta nežádá o akreditaci nového studijního programu, pouze o akreditaci distanční formy studijního programu, který má akreditován pro prezenční formu do 9. dubna 2005.

Fakulta předkládá projekt akreditace distanční formy studijního programu ve standardní délce 3 roky.

Fakulta v případě udělení akreditace předpokládá přijímání ročně 100 studentů distanční formy studia, tj. postupně bude současně na fakultě asi 300 studentů distanční formy (z celkového počtu asi 3000 studentů fakulty). Jestliže se distanční forma osvědčí, je možné, že se podíl studentů distanční formy zvýší.

Autoři jednotlivých částí:

- prof. Kleibl, děkan fakulty: kap. 1,
 - doc. Kubálek, proděkan pro pedagogiku a informatizaci: kap. 2 – 6 s výjimkou kap. 2.5 a 3.3,
 - doc. Soukup: kap. 2.5, kontrola textu,
 - PhDr. Kašparová: kap. 3.3,
 - další učitelé fakulty: přílohy
-

1. Charakteristika fakulty

Fakulta podnikohospodářská je součástí Vysoké školy ekonomické, která je předním vysokoškolským pracovištěm v České republice s dlouholetou zkušeností v oblasti výchovy vysokoškolsky vzdělaných odborníků s rozsáhlou a široce koncipovanou vlastní výzkumnou a vědeckou činností. Fakultu podnikohospodářskou je možno charakterizovat jako fakultu *univerzitního typu s výraznými rysy manažerského zaměření*. Jejím cílem je vychovávat široce a komplexně vzdělané vysokoškolské odborníky pro výkon nejrůznějších ekonomických a manažerských funkcí jak v podnikové sféře, tak i v mimopodnikové ekonomické a správní sféře.

V současné době nabízí fakulta tři základní typy studijního programu *Ekonomika a management* v oboru *Podniková ekonomika a management* a to: bakalářský, magisterský navazující a doktorský. Pro všechny tři typy studijního programu je charakteristické jednooborové komplexní pojetí studia. Toto pojetí vychází z prakticky ověřených jak domácích, tak mezinárodních zkušeností, vedoucích k chápání všech ekonomických a manažerských činností ve firmě jako integrovaných a systémově vzájemně propojených aktivit, vyžadujících komplexní znalost fungování firmy jako strukturovaného systému včetně vztahů k širšímu okolí. Koncepty všech studijních programů respektují objektivně probíhající proces internacionalizace ekonomiky a z ní vyplývající integrační procesy a proto je věnována mimořádná pozornost aspektům fungování firem v mezinárodním prostředí a multinacionálních firem včetně dopadů vstupu ČR do EU (odborné, kulturní, jazykové, finanční, legislativní, multikulturální aspekty mezinárodního podnikání). Proto je kladen také důraz na jazykovou přípravu absolventů a možnosti studia odborných předmětů v cizích jazycích.

Fakulta se na základě mnohaletých zkušeností s různými formami vzdělávání rozhodla připravit distanční formu magisterského navazujícího studijního programu. V magisterském navazujícím studijním programu fakulta připravuje studenty k vykonávání nejrůznějších ekonomických a manažerských činností v podnikové sféře, tj. při řízení různých typů podniků, nebo jejich částí. Absolventi nalézají uplatnění v podnicích různé velikosti, vlastnické či právní formy včetně firem mezinárodního působení. Studenti získávají znalosti a dovednosti nezbytné pro kvalitní zvládnutí ekonomických a manažerských funkcí na všech úrovních řízení podniku a dalších institucí, které znalost managementu podnikatelských firem předpokládají.

Vedle zvládnutí všech disciplin souvisejících s činností firmy jsou součástí studia také předměty obecných ekonomických disciplin a disciplin makroekonomického zaměření, které formují široký odborný profil absolventa s možností dobrého uplatnění i v mimopodnikové sféře, v centrálních státních orgánech, v bankovníctví a posledním obdobím se pozornost zaměřuje i na oblasti ekonomiky a řízení neziskových firem.

Kromě uplatnění v praxi umožňuje absolvování po splnění podmínek přijímacího řízení studium v doktorském studijním programu, který připravuje kvalifikované a vědecky erudované odborníky, schopné samostatné tvůrčí vědecko-výzkumné činnosti v oblasti vědy a výzkumu a pedagogickém působení ve vysokém školství.

2. Studijní program a organizace výuky v distanční formě

2.1 Struktura studia

Přijetím do magisterského navazujícího studijního programu Podniková ekonomika a management dostává student k dispozici 86 kreditních poukázek. Podmínkou úspěšného ukončení studia je:

- získání 72 kreditů v předepsané struktuře,
- složení 4 státních zkoušek,
- obhájení diplomové práce.

Studijní program Podniková ekonomika a management má (obdobně jako v prezenčním studiu a na rozdíl od jiných fakult VŠE) jedinou hlavní specializaci Podniková ekonomika a management. K ní si student v průběhu studia volí jednu ze dvou nabízených vedlejších specializací (Management kvality, environmentu a bezpečnosti nebo Personální management)

Předepsaná struktura získaných kreditů je dána počtem kreditů, které musí získat student v jednotlivých skupinách předmětů:

– povinné předměty:

– celoškolsky povinné předměty (cP): 6 kreditů

Ve skupině cP jsou 2 předměty o celkovém rozsahu 6 kreditů, student proto musí odstudovat každý z těchto předmětů.

– předměty povinné pro hlavní specializaci (hPEP): 18 kreditů

Ve skupině hPEP je 5 předmětů o celkovém rozsahu 18 kreditů, student proto musí odstudovat každý z těchto předmětů.

Předměty celoškolsky povinné jsou povinné pro studenty všech fakult. Z pohledu distančního studenta není rozdíl mezi skupinou předmětů cP a hPEP. Skupiny obsahují předměty, jejichž znalost je dána profilem absolventa magisterského navazujícího studia. Předměty jsou součástí státních závěrečných zkoušek.

– povinně volitelné předměty:

– exaktní a inženýrské předměty (cEXA): 4 kredity

Ve skupině cEXA jsou 3 předměty, každý o hodnotě 4 kredity, student si vybírá jeden z těchto předmětů. Cílem skupiny je dovést studenta k prohloubení exaktních či inženýrských znalostí získaných v dřívějším studiu.

– odborné předměty v cizím jazyce (cJA2): 2 kredity

Ve skupině cJA2 jsou 3 předměty, každý o hodnotě 2 kredity, student si vybírá jeden z těchto předmětů. Cílem skupiny je naučit studenta pracovat s odbornými texty v cizím jazyce. Nabízeny jsou předměty v angličtině (dva) a ruštině (jeden).

– diplomový seminář (hPEV2): 2 kredity

Student připravuje diplomovou práci především ve spolupráci se svými vedoucím diplomové práce. Diplomový seminář je metodickou přípravou pro přípravu diplomové práce. Výsledkem diplomového semináře je koncepce diplomové práce. Studenti mají možnost vybrat si ze 3 různě orientovaných diplomových seminářů (marketing, podniková ekonomika, management).

– volně volitelné předměty:

– celoškolsky volně volitelné předměty (cVV): 4 kredity

– předměty volitelné pro hlavní specializaci (hPEV1): 18 kreditů

Předměty skupiny cVV mohou být voleny obecně z nabídky všech předmětů VŠE. Vzhledem k tomu, že z pražských fakult VŠE vyučuje distanční formou zatím pouze Fakulta podnikohospodářská, mohou studenti zatím vybírat pouze z nabídky FPH. Předměty

zařazované FPH do skupiny cVV jsou téměř vždy zařazeny také do skupiny hPEV1. Proto student vlastně volí 22 kreditů ze skupiny hPEV1.

Ve skupině hPEV1 je nabízeno 26 předmětů o rozsahu 66 kreditů (2 – 6 kreditů za předmět). Student tak má možnost vybírat si z nabídky trojnásobně převyšující jeho povinnost.

Pokud student nevyužije v průběhu studia 14 rezervních kreditů (rozdíl 86 poskytovaných a 72 požadovaných k ukončení) na opakování neúspěšně ukončených předmětů, může je využít ke studiu dalších předmětů, především ze skupiny hPEV1 (popř. dalších předmětů ve skupinách cEXA, cJA2).

– předměty vedlejší specializace

Student si může vybrat z nabídky dvou vedlejších specializací (PER – Personální management a MQE – Management kvality, environmentu a bezpečnosti). V rámci vybrané vedlejší specializace musí získat 18 kreditů, jejichž struktura je závazná.

Všech více než 50 předmětů je vypisováno každý semestr. Student musí předmět absolvovat v semestru dle vzorového studijního plánu. Pokud u předmětu neuspěje, může jej opakovat v dalším semestru, čerpá však již rezervní kredity.

Standardní délka distanční formy magisterského navazujícího studia je stanovena na 3 roky (o 1 rok déle než v prezenční formě). Ve vzorovém studijním plánu jsou předměty rozepsány do 5 semestrů (po 14 – 15 kreditech), poslední 6. semestr je rezervou pro opakování předmětů, pro přípravu na státní zkoušky a obhajobu diplomové práce.

Výuka předmětu probíhá následujícími formami:

- společnými povinnými tutoriály (soustředěními, prezenčními setkáními),
- samostatnou práci studenta,
- průběžnou povinnou i dobrovolnou komunikací studenta s učiteli (předmětovými tutoriály) a programovými tutoriály (tutoriály celého studijního programu).

2.2 Zdůvodnění prodloužené standardní délky studia

Fakulta navrhuje standardní délku studia v distanční formě 3 roky, tj. o 1 rok delší než v prezenční formě. Vede ji k tomu především snaha o dosažení vysoké kvality distančního vzdělávání. Na základě dosavadních zkušeností fakulty s distanční a kombinovanou formou je totiž zřejmé, že pokud jsou na studenta distanční formy důsledně kladeny stejné požadavky jako na studenta prezenční formy (včetně ukončování předmětů ve stejném semestru, kdy předmět začal studovat), musí být redukována studijní zátěž na jeden semestr, neboť:

- Studenti distanční formy většinou souběžně pracují.
- Studenti distanční formy jsou často jinak znevýhodněni (zdravotní handicap, ženy na mateřské dovolené, péče o rodiče či jiné členy domácnosti.)
- Studenti distanční formy již při výběru formy očekávají menší studijní zátěž na jeden semestr, i když uznávají, že celkové výsledky studia musí být totožné jako v prezenční formě.

Snížení semestrální studijní zátěže lze dosáhnout i jinými způsoby, např.

- benevolencí při plnění studijních předpisů,
- úpravou studijních předpisů pro distanční formu,
- zvolněním studijního plánu.

Uvedené způsoby jsou však na hranici korektnosti a vždy narazí na konflikt při nedodržení standardní délky studia zvýšené o 1 rok, kdy již student platí poplatky za studium. Těžko si lze představit vzorový studijní plán na 5 či 6 semestrů (který vzhledem k výše uvedeným důvodům je asi jediné reálné) při standardní délce studia 2 roky.

Pro ilustraci je dále uvedena tabulka 1 s variantami rozložení 72 kreditů na různý počet semestrů:

TABULKA 1: VARIANTY ROZLOŽENÍ 72 KREDITŮ NA RŮZNÝ POČET SEMESTRŮ

délka studia		situace	kreditů na semestr
standardní	reálná		
dva roky	dva roky	student plní standardní délku	$72/4 = 18$
	tři roky	student využívá možnosti prodloužení studia o 1 rok, neplní však studijní plán (plnění povinností nekoresponduje s tutoriály)	$72/6 = 12$
tři roky	tři roky	student plní standardní délku studia, navštěvuje tutoriály dle studijního plánu, poslední semestr je rezervou pro opakování předmětů a dokončování diplomové práce	$72/5 = 14,4$
	tři roky	student plní standardní délku studia, navštěvuje tutoriály dle studijního plánu, některé předměty vynechává, omlouvá nebo neukončí úspěšně	$72/6 = 12$
	čtyři roky	student plní standardní délku studia, navštěvuje tutoriály dle studijního plánu, některé předměty vynechává, omlouvá nebo neukončí úspěšně	$72/8 = 9$

Rozdíl mezi počtem kreditů 18 a 14 dle vzorového plánu je zlomový jak z hlediska studijní zátěže, tak z hlediska organizace tutoriálů.

2.3 Společné povinné tutoriály

Na začátku studia student absolvuje povinně zahajovací celodenní tutoriál. Další tutoriály probíhají formou tří jednodenních soustředění v rámci každého semestru. Každý semestr má svůj den v rámci týdenního bloku semestrálních tutoriálů:

- v pondělí probíhá tutoriál pro 1. semestr,
- v úterý probíhá tutoriál pro 2. semestr,
- ve středu probíhá tutoriál pro 3. semestr,
- ve čtvrtek probíhá tutoriál pro 4. semestr,
- v pátek probíhá tutoriál pro 5. semestr.

Semestrální tutoriály probíhají od 9 do 18 hodin. Každý předmět má vyhrazen pro předmětový tutoriál 50 minut (předměty o 2 – 3 kreditech), popř. 2 x 50 minut (předměty o 4 kreditech) či 3 x 50 minut (předmět o 6 kreditech). Předmětový tutoriál řídí předmětový tutor (učitel kurzu). Mezi předmětovými tutoriály je přestávka 10 minut. Student musí v průběhu každého semestru počítat se třemi jednodenními termíny semestrálních tutoriálů, navíc může navštívit i dílčí předmětové tutoriály předmětů, u nichž dříve neuspěl (a které se konají v jiné dny v týdnu). Omlouvání neúčasti je možné jen doloženou žádostí.

Týdenní bloky tutoriálů se konají zpravidla:

- v zimním semestru
 - 1. (počáteční) tutoriál: 0. týden zimního semestru (polovina září, před zahájením výuky prezenčního studia)
 - 2. (průběžný) tutoriál: uprostřed zimního semestru (říjen a listopad)
 - 3. (závěrečný) tutoriál: 19. týden zimního semestru (polovina ledna)
- v letním semestru
 - 1. (počáteční) tutoriál: 0. týden letního semestru (začátek února, před zahájením výuky prezenčního studia)

- 2. (průběžný) tutoriál: uprostřed letního semestru (březen a duben)
- 3. (závěrečný) tutoriál: 16. týden letního semestru (na konci května)

Studenti jsou rozděleni pro předměty do kurzů. V kurzu je 1 – 20 studentů, druhý kurz je otevírán při zájmu 21 a více studentů, třetí kurz při zájmu 41 a více studentů atd. (U volitelných předmětů může být akceptována velikost kurzů do 30 studentů, jinak je nutné otevřít další kurz, jeho otevření je limitováno učitelskou kapacitou volitelných předmětů.)

Studenti svůj zájem o zařazení do kurzů projevují v tzv. registracích, které probíhají na počítačích. Student se může registrovat prostřednictvím Internetu, nejpozději však na počítačích VŠE v rámci průběžného tutoriálu předchozího semestru. Na základě registrací jsou upřesněny počty kurzů, zejména ve volitelných předmětech. Kapacita některých volitelných předmětů je omezená, může se stát, že student není do předmětu přijat. Na druhé straně předmět se otevírá již při zájmu alespoň 1 studenta. Studentům jsou na základě registrací s přihlédnutím ke kapacitám předměty tzv. automatizovaně zapsány. Student se dozví o výsledku automatizovaného zápisu při svém počítačovém zápisu. V zápisu si student volí případné další volitelné předměty náhradou za předměty, které mu nebyly automatizovaně zapsány. Student se může zapisovat prostřednictvím Internetu, nejpozději však v rámci závěrečného tutoriálu předchozího semestru. (Na 1. semestr se student neregistruje ani nezapisuje, předměty jsou mu zapsány závazně.) Trvalý rozvrh hodin v tutoriálech je uveden v tabulce 2:

TABULKA 2: ROZVRH HODIN TUTORIÁLŮ

	začátek konec	09.00 09.50	10.00 10.50	11.00 11.50	12.00 12.50	13.00 13.50	14.00 14.50	15.00 15.50	16.00 16.50	17.00 17.50
po 1. sem.	učeb. 1	úvod	PE 443	PE 443	MIE403	oběd	MG 430	MG 430	PM 400	PM 400
	učeb. 2	úvod	PE 443	PE 443	MIE403	oběd	MG 430	MG 430	PM 400	PM 400
	učeb. 3	úvod	MIE403	PM 400	PM 400	oběd	PE 443	PE 443	MG 430	MG 430
	učeb. 4	úvod	MIE403	PM 400	PM 400	oběd	PE 443	PE 443	MG 430	MG 430
út 2. sem.	učeb. 1	úvod	EKO415	EKO415	PM 607	oběd	P 421	MAE405	PM 428	PM 428
	učeb. 2	úvod	IT 323	IT 323	PSP602	oběd	MAE405	P 421	PM 428	PM 428
	učeb. 3	úvod	DEM414	DEM414	RUJ107	oběd	PM 428	PM 428	P 421	MAE405
	učeb. 4	úvod	rezerva	rezerva	rezerva	oběd	PM 428	PM 428	MAE405	P 421
st 3. sem.	učeb. 1	úvod	PM 351	PM 351	PM 491	oběd	PM 529	PM 529	PM 493	PM 493
	učeb. 2	úvod	PSP408	PE 202	P 304	oběd	P 405	P 407	P 415	P 419
	učeb. 3	úvod	RV 410	RV 410	PM 493	oběd	PM 493	PM 491	PM 529	PM 529
	učeb. 4	úvod	rezerva	rezerva	P 405	oběd	P 407	P 415	P 419	P 304
čt 4. sem.	učeb. 1	úvod	PM 352	PM 352	PM 523	oběd	PM 492	PM 492	PM 528	PM 530
	učeb. 2	úvod	PE 412	PE 457	PE 471	oběd	P 420	P 429	P 452	PSP406
	učeb. 3	úvod	MG 411	MG 412	MG 416	oběd	PM 528	PM 530	PM 492	PM 492
	učeb. 4	úvod	rezerva	rezerva	rezerva	oběd	P 429	P 420	PSP406	P 452
pá 5. sem.	učeb. 1	úvod	PM 353			oběd	PM 436	PM 439	PM 476	PM 525
	učeb. 2	úvod	PE 419	PE 464	PE 433	oběd	PE 401	LOG544	LOG544	LOG544
	učeb. 3	úvod	MG 480	RV 214	RV 451	oběd	MIE202	MIE202	MIE505	MIE901
	učeb. 4	úvod	rezerva	rezerva	rezerva	oběd	rezerva	rezerva	rezerva	rezerva

Vysvětlivky k tabulce:

- Povinné předměty označeny kurzívou. Jejich tutoriál probíhá až ve 4 paralelkách – kurzech. (V jednom kurzu maximálně 20 studentů. Maximální počet studentů v semestru se předpokládá 80.)
- Náplň úvodu:
 - V 1. (počátečním) tutoriálu: setkání s programovými tutory (společné pro všechny studenty semestru ve velké posluchárně), programoví tutoři jsou tutoři studijního programu, poskytují studentům obecné informace o studiu, o práci s učebními pomůckami, odpovídají na jejich dotazy.

- V 2. (průběžném) tutoriálu: možnost individuální konzultace s předmětovými tutory (přítomnými ve svých kancelářích), na počítačové učebně fakulty NB 313 možnost registrace předmětů na další semestr.
- V 3. (závěrečném) tutoriálu: možnost individuální konzultace s předmětovými tutory (přítomnými ve svých kancelářích), na počítačové učebně fakulty NB 313 možnost zápisu předmětů na další semestr.
- Učebny v *rezervě* jsou určeny pro volitelné předměty (popř. předměty vedlejších specializací), o něž v registracích projevilo zájem více než 30 studentů. Tyto předměty jsou rozděleny (obdobně jako povinné předměty) na více kurzů. (Nepředpokládá se otevření více než 2 kurzů pro jednotlivý volitelný předmět či vedlejší specializaci.) V případě vyššího zájmu o 2 volitelné předměty a „zbytkového“ zájmu o třetí souběžný volitelný předmět bude využita učebna 5 (např. při zájmu 35 o první volitelný předmět, 34 o druhý volitelný předmět a 11 o třetí volitelný předmět). Nutno podotknout, že student si díky rozvrhu hodin vybírá vždy jeden ze tří volitelných předmětů. Navazující předměty či předměty ze stejné tématické oblasti nejsou proto zařazovány do rozvrhu hodin souběžně (viz např. předměty manažerské informatiky PM_351, PM_352, PM_353). Pokud student přesto usiluje o absolvování dvou souběžných volitelných předmětů, musí si jeden z nich zapsat až v následujícím semestru (mimo den tutoriálu svého budoucího semestru).

Tutoriály vyžadují 4 – 5 učebeň. (Čísla budou upřesněna, v ideálním případě budou pro všechny tutoriály stejná a vedle sebe.) V podmínkách VŠE je možná rezervace učebeň pro distanční formu jen mimo období výuky prezenční formy. Tato podmínka je splněna pouze pro počáteční a závěrečný tutoriál. Průběžný tutoriál je vyučován uprostřed semestru (přesněji výuky prezenčního studia) v rámci 4 – 5 týdnů. Využívána je jen jedna učebna, v níž se odehrává tutoriál z učebny 1 počátečního tutoriálu v 1. týdnu, tutoriál z učebny 2 počátečního tutoriálu ve 2. týdnu, ... Jako učebna je v době 10 – 13 využita počítačová učebna fakulty NB 313, v době 14 – 18 zasedací místnost fakulty NB 338 (viz tabulka 3).

TABULKA 3: DOBA A UČEBNA PRŮBĚŽNÉHO TUTORIÁLU

	počáteční a závěrečný tutoriál	průběžný tutoriál		
		týden semestru prez. formy	10.00-12.50	14.00-18.00
po 1. sem.	učebna 1	6. týden	NB 313	NB 338
	učebna 2	7. týden		
	učebna 3	8. týden		
	učebna 4	9. týden		
út 2. sem.	učebna 1	6. týden		
	učebna 2	7. týden		
	učebna 3	8. týden		
	učebna 4	9. týden		
st 3. sem.	učebna 1	6. týden		
	učebna 2	7. týden		
	učebna 3	8. týden		
	učebna 4	9. týden		
čt 4. sem.	učebna 1	6. týden		
	učebna 2	7. týden		
	učebna 3	8. týden		
	učebna 4	9. týden		
pá 5. sem.	učebna 1	6. týden		
	učebna 2	7. týden		
	učebna 3	8. týden		
	učebna 4	9. týden		

Naplnění požadované struktury studia z pohledu studenta je znázorněno v tabulce 4:

TABULKA 4: NAPLNĚNÍ POŽADOVANÉ STRUKTURY STUDIA DLE PŘEDMĚTŮ

cP	6	3 ① MIE403	3 ② MAE405					
hPEP	18	4 ① MG 430	4 ① PE 443	4 ① PM 400	4 ② PM 428	2 ② P 421		
cEXA	4	4 ② DEM414	4 ② EKO415	4 ② IT 323				
cJA2	2	2 ② PM 607	2 ② PSP602	2 ② RUJ107				
cVV hPEV1	4	6 ⑤ LOG544	2 ④ MG 411	2 ④ MG 412	2 ⑤ MG 480	4 ⑤ MIE202		
		2 ⑤ MIE505	2 ⑤ MIE901	2 ③ PE 202	2 ⑤ PE 401	2 ④ PE 412		
	+	2 ⑤ PE 419	2 ⑤ PE 433	2 ④ PE 457	2 ⑤ PE 464	4 ③ PM 351		
	18	4 ④ PM 352	2 ⑤ PM 353	2 ⑤ PM 436	2 ⑤ PM 439	2 ⑤ PM 476		
		2 ⑤ PM 525	2 ③ PSP408	2 ⑤ RV 214	4 ③ RV 410	2 ⑤ RV 451		
hPEV2	2	2 ④ MG 416	2 ④ PE 471	2 ④ PM 523				
VS1	18	2 ③ PM 491	4 ④ PM 492	4 ③ PM 493	2 ④ PM 528	4 ③ PM 529	2 ④ PM 530	
VS2	18	3 ③ P 304	2 ③ P 405	2 ③ P 407	2 ③ P 415	2 ③ P 419		
		2 ④ P 420	2 ④ P 429	2 ④ P 452	2 ④ PSP406			
Celkem	72							

Vysvětlivky:

- tvar zápisu předmětu např. 4 (počet kreditů) ③ (semestr) PM_351 (ident předmětu), ident jednoznačně identifikuje předmět, první tři znaky identu označují katedru, která výuku předmětu garantuje
- označení skupin předmětů ve struktuře studia:
 - cP: celoškolsky povinné předměty
 - hPEP: předměty povinné pro hlavní specializaci
 - cEXA: exaktní a inženýrské předměty
 - cVV: celoškolsky volitelné předměty
 - hPEV1: předměty volitelné pro hlavní specializaci
 - hPEV2: diplomové semináře
 - VS: předměty vedlejší specializace

Průběh studia z hlediska postupného získávání kreditů je uveden v tabulce 5. Pokud student v některém předmětu neuspěje, je povinen jej opakovat v některém následujícím semestru (v případě volitelných předmětů může zvolit jiný předmět). Potom čerpá rezervní kredity a zvyšuje se mu tak počet kreditů získávaných v semestru. Student má k dispozici 14 rezervních kreditů. Pokud by neuspěl u předmětů o maximálním celkovém rozsahu 14 kreditů a odložil opakování na poslední semestr, musel by v 6. semestru studovat předměty o rozsahu 14 kreditů, tj. o stejném rozsahu, který si zapisoval v předchozích semestrech. (Student s opakováním nemusí čekat na 6. semestr, když v semestru zvládne odvést výkon vyšší než běžných 14 kreditů.)

TABULKA 5: VZOROVÝ STUDIJNÍ PLÁN

Semestr		1	2	3	4	5	6	Celkem
cP	celoškolsky povinné	3	3					6
hPEP	povinné v hlavní specializaci	12	6					18
cEXA	exaktní a inženýrské předměty		4					4
cJA2	odborné předměty v cizím jazyce		2					2
cVV	celoškolsky volitelné					4		4
hPEV1	oborově volitelné			4	4	10		18
hPEV2	diplomové semináře				2			2
VS	vedlejší specializace			10	8			18
SZ	státní zkoušky				1	1	2	(4)
DP	diplomová práce						1	(1)
Celkem		15	15	14	14	14	0	72

Přehled předmětů včetně počtu kreditů, garanta distanční formy studia a zařazení předmětu do skupiny je uvedeno v tabulce 6.

TABULKA 6: PŘEDMĚTY

Ident	Název předmětu	Kreditů	Garant	Skupina
DEM414	Aktuárská demografie	4	doc. Koschin	cEXA
EKO415	Simulační modely ekonomických procesů	4	Ing. Dlouhý	cEXA
IT_323	Informační systémy a elektronické podnikání	4	doc. Pour	cEXA
LOG544	Mezinárodní přeprava a zasilatelství	6	JUDr. Novák	hPEV1
MAE405	Makroekonomie 2	3	PhDr. Krameš	cP
MG_411	Strategický marketing	2	doc. Horáková	hPEV1
MG_412	Marketingový výzkum	2	doc. Malý	hPEV1
MG_416	Diplomový seminář (Euromarketing)	2	doc. Boučková	hPEV2
MG_430	Chování spotřebitele a výzkum trhu	4	doc. Koudelka	hPEP
MG_480	Speciální seminář Výzkum trhu	2	doc. Bártová	hPEV1
MIE202	Historie ekonomického myšlení	4	doc. Sirůček	hPEV1
MIE403	Mikroekonomie 2	3	doc. Macáková	cP
MIE505	Aplikovaná mikroekonomie: teorie firmy	2	Ing. Soukupová	hPEV1
MIE901	Mikroekonomická analýza (Mikroekonomie 3)	2	doc. Soukup	hPEV1
P_304	Řízení pracovních sil a zaměstnanosti v podniku	3	Ing. Němec	VS PER
P_405	Motivace pracovníků a tvorba systému odměňování	2	Ing. Boháčiková	VS PER
P_407	Řízení lidských zdrojů	2	prof. Koubek	VS PER
P_415	Řízení personálního a sociálního rozvoje pracovníků podniku	2	Ing. Němec	VS PER
P_419	Organizace práce v podniku	2	Ing. Collins	VS PER
P_420	Hmotná stimulace a odměňování práce	2	doc. Dvořáková	VS PER
P_421	Personální řízení 2	2	doc. Dvořáková	hPEP
P_429	Personální informatika	2	Ing. Collins	VS PER
P_452	Personální controlling	2	Ing. Urban	VS PER
PE_202	Finanční řízení podniků	2	doc. Krauseová	hPEV1
PE_401	Podniky a podnikání v dopravě	2	doc. Eisler	hPEV1
PE_412	Strategie podniku	2	doc. Dedouchová	hPEV1
PE_419	Průmyslová politika	2	doc. Dvořáček	hPEV1
PE_433	Controlling	2	Ing. Mikovcová	hPEV1
PE_443	Podniková ekonomika 3	4	doc. Sedláčková	hPEP
PE_457	Strategická analýza a plánování podniku	2	doc. Sedláčková	hPEV1
PE_464	Interní audit	2	doc. Dvořáček	hPEV1
PE_471	Diplomový seminář (Finanční analýza podniku)	2	prof. Synek	hPEV2
PM_351	Manažerská informatika 1	4	Ing. Topolová	hPEV1
PM_352	Manažerská informatika 2	4	Ing. Švecová	hPEV1
PM_353	Manažerská informatika 3	2	Ing. Kubálková	hPEV1
PM_400	Management 2	4	doc. Srpová	hPEP
PM_428	Management 3 – Manažerské rozhodování	4	prof. Fotr	hPEP
PM_436	Speciální seminář Řízení a správa společností	2	Ing. Theodor	hPEV1
PM_439	Systém řízení podniku ve společnosti znalostí	2	Ing. Mirovský	hPEV1
PM_476	Globalizace z pohledu světových firem	2	Ing. Žebrák	hPEV1
PM_491	Základy managementu, kvality, environmentu a bezpečnosti	2	Ing. Kořánová	VS MQU
PM_492	Management kvality a environmentu	4	doc. Veber	VS MQU
PM_493	Statistické metody v managementu QES	4	Ing. Hůlová	VS MQU
PM_523	Diplomový seminář (Organizování ve firmě)	2	doc. Dědina	hPEV2
PM_525	Projektování organizačních struktur	2	doc. Dědina	hPEV1

Ident	Název předmětu	Kreditů	Garant	Skupina
PM_528	Management bezpečnosti	2	Ing. Hůlová	VS MQU
PM_529	Metody a techniky v managementu QES	4	Ing. Plášková	VS MQU
PM_530	Seminář k managementu kvality, environmentu a bezpečnosti	2	Ing. Plášková	VS MQU
PM_607	Management změny (anglicky)	2	Ing. Mládková	cJA2
PSP406	Psychologie a sociologie v personálním managementu	2	prof. Nový	sPERP
PSP408	Sociologie on line	2	PhDr. Kašparová	hPEV1
PSP602	Sociologie on line (anglicky)	2	PhDr. Kašparová	cJA2
RUJ107	Ruština pro ekonomy (rusky)	2	PhDr. Horvátová	cJA2
RV_214	Oceňování movitého majetku	2	Ing. Heřman	hPEV1
RV_410	Řízení výroby	4	Ing. Heřman	hPEV1
RV_451	Ochrana spotřebitelů	2	Ing. Horová	hPEV1

2.4 Samostatná práce studenta a jeho komunikace s tutory a spolužáky

Kontakt studenta s tutory začíná již na zahajovacím tutoriálu po přijetí ke studiu. Na jednodenním tutoriálu jsou studenti seznámeni s kreditním systémem, organizací distančního studia, počítačovým programem na registraci a zápisy předmětů, prohlížeči elektronických publikací (Zoner Context, Edoceo). Studenti jsou seznámeni se studijní referentkou, u níž provedou administrativní zápis.

Každý semestr začíná počátečním tutoriálem v rozsahu 50 minut. Programoví tutoři upřesňují studentům informace o studiu, odpovídají na jejich dotazy, přijímají připomínky a náměty.

Během semestru je student ve všech předmětech veden k průběžné práci. Předměty většinou obsahují harmonogram průběžné práce studenta. Studijní program vychází z následujících předpokladů:

- Student je metodicky uveden do problematiky jednotlivých předmětů v úvodním tutoriálu před zahájením výuky v prezenční formě.
- Student studuje tématické celky předmětů stejným tempem jako studenti prezenčního studia. Úleva spočívá v menším počtu předmětů zařazených do studijního plánu v jednotlivých semestrech. Harmonogram je v učebních materiálech uveden obecně v týdnech, na webu fakulty je upřesněn pro aktuální semestr (tabulkou s pořadím týdnů a daty).
- Student dle pokynů v učebních materiálech průběžně vypracovává úkoly tří typů:
 - úkoly s podrobným postupem popsáním v učebním materiálu,
 - úkoly pouze s řešením v učebním materiálu, student si může zkontrolovat odpověď,
 - úkoly bez řešení, jejich vypracování posílá student tutorovi, který tak průběžně studenta kontroluje a má také zpětnou odezvu o pochopení látky z učební pomůcky.
- Nejasnosti student může konzultovat s tutorem. Tutoři mají standardní konzultační hodiny a doplňující pro distanční studenty. V doplňujících hodinách jsou dostupní na telefonu nebo u sebe v kanceláři. Tutoři mohou využít služebních mobilních telefonů, aby nemuseli zveřejňovat své soukromé telefonní číslo. Standardní konzultační hodiny i doplňující konzultační hodiny, kdy je učitel dostupný na telefonu, jsou zveřejněny na Internetu. Způsob komunikace je upřesněn na úvodním tutoriálu. Další formou konzultace je zaslání dotazu e-mailem. Všichni tutoři běžně (téměř každodenně) používají elektronickou poštu. Tutor odpovídá studentovi zpravidla do dvou dnů, v konzultačních hodinách často obratem.
- Přímý kontakt studenta s učitelem je na průběžném tutoriálu, který je pro studenta povinný. (Omluva neúčasti je možná jen ze zákonných důvodů na základě žádosti proděkanovi pro pedagogiku.) Navíc je možné i mezi tutoriály využít konzultační hodiny učitelů, popř. si domluvit s učitelem schůzku mimo konzultační hodiny. Průběžné tutoriály jsou využívány

též pro studentskou prezentaci řešení případových studií. Pokud rozsah tutoriálu nepostačuje, jsou pro prezentace vypisovány zvláštní termíny.

- Pokud student při průběžném studiu narazí na problematiku téma, může navštívit výuku v prezenční formě. Je proto vhodné, aby student byl oproti prezenčnímu studiu v nejméně týdenním předstihu. Informace o kurzech vypisovaných v prezenční formě student nalezne na Internetu (<http://vyuka.vse.cz>). Velmi často lze nalézt kurzy vypisované v časech 16.15 – 17.45 či 18.00 – 19.30 hodin. Tento způsob přístupu k výuce obtížných témat se již dříve osvědčil (např. v inženýrských předmětech), využili jej zejména studenti z Prahy a okolí.
- Student ke kontaktu s tutoriálem i se studijní referentkou může využít také fax, popř. klasickou listovní poštu.

Po dokončení portálu distančního vzdělávání budou studentům jednotlivých výukových skupin k dispozici jejich elektronické adresy, aby se mohli kontaktovat, případně i účastnit učitelem řízené diskusní skupiny jednotlivých předmětů či programovými tutoriály řízené diskusní skupiny semestrů (popř. ročníků) věnované organizačním problémům výuky.

2.5 Hodnocení průběžného studia a výsledku předmětu tutoriálu

První zpětnou vazbou pro studenta je elektronická reakce učitele na průběžně zasílané odpovědi či vypracování úkolů. Tutor se poznává se studenty již pročitáním jejich odpovědí, seminárních prací či případových studií. K osobnímu kontaktu dochází v rámci počátečního, průběžného a závěrečného tutoriálu.

Výsledné ověření znalostí probíhá zásadně osobní účastí studenta na zkoušce či zápočtu. U obtížných předmětů mohou tutoři nabídnout studentům zkoušku či zápočet „na nečisto“ – test či ústní ověření znalostí s opravou bez akceptování výsledku. Zkouška či zápočet mohou mít formu písemného a ústního či pouze ústního nebo pouze písemného přezkoušení nebo diskuse nad seminární prací. Učitelé jsou zavázáni vypisovat termíny zkoušek a zápočtů minimálně v termínech:

- v týdnu závěrečného tutoriálu v jiný den, než se koná výuka ukončovaného předmětu,
- v týdnu počátečního tutoriálu letního semestru (pro ukončení zimního semestru) či v posledním celém srpnovém týdnu (pro ukončení letního semestru), tj. těsně před termínem pro splnění studijních povinností semestru,
- alespoň v jednom termínu mezi dvěma výše uvedenými termíny.

První termín lze brát jako možnost předtermínu v přímé návaznosti na závěrečný tutoriál. Druhý termín (či další termíny) jsou standardní. Poslední termín je pro případné omluvené neúčasti v předchozích termínech nebo výjimečný. Student má (obdobně jako prezenční student) jediný pokus pro splnění zkoušky či zápočtu. Termíny pro studenty distanční formy jsou zpravidla vypisovány v odpoledních a večerních hodinách (v 15 hodin a později).

V případě neúspěchu nebo neomluvené neúčasti si musí student předmět znovu zapsat v dalším semestru, na jeho absolvování čerpá rezervní kredity.

Státní závěrečné zkoušky a obhajobu diplomové práce absolvují studenti distanční formy společně se studenty prezenční formy především z důvodu jasné srovnatelnosti zkoušek a obhajob.

2.6 Hodnocení studijního programu studenty

Vysoká škola ekonomická v Praze, a tudíž i Fakulta podnikohospodářská jako její integrální součást, přikládá velký význam pravidelnému hodnocení kvality výuky studenty prezenčního studia. Vzhledem k charakteru distančního vzdělávání si vedení fakulty uvědomuje, že je naprosto nezbytné věnovat stejnou, ne-li větší péči, hodnocení distanční formy výuky ze strany studentů.

Fakulta vychází při přípravě hodnocení distanční formy studia jeho studenty z postupů, které uplatňuje v rámci prezenčního studia (otázky v anketě, elektronická forma provádění a zpracování ankety apod.). Hodnocení distančního vzdělávání však bude podrobnější a bude probíhat minimálně na třech úrovních:

1. Výchozím stupněm bude hodnocení jednotlivých předmětů studenty distanční formy studia. Smyslem hodnocení předmětů, z nichž se skládá magisterský navazující studijní program, je zjistit názor studentů na základní potencionální problémy spojené s distanční formou studia. K nim patří:

- kvalita a rozsah studijních podpor, které byly vyvinuty pro distanční formu vzdělávání na fakultě,
- kvalita a dostupnost dalších studijních pramenů, které byly předepsány studentům v rámci studia jednotlivých předmětů,
- kvalita komunikace tutorů se studenty,
- možnost a úroveň kvality různých forem komunikace mezi studenty a pracovníky fakulty (tj. nejenom s tutorů, ale též s vedením fakulty či s administrativními pracovníky),
- úroveň a rozsah tutoriálů,
- struktura a náročnost zkoušek, které studenti skládají v rámci svého studijního programu.

Cílem je jednak zjistit změny v kvalitě výuky jednotlivých předmětů a jednak zjistit a vyhodnotit rozdíly mezi jednotlivými předměty.

2. Druhým stupněm bude hodnocení větších celků, z nichž se skládá studijní program. Studenti tak budou odděleně hodnotit:

- hlavní specializaci Podniková ekonomika a management,
- vedlejší specializaci Management kvality, environmentu a bezpečnosti,
- vedlejší specializaci Personální management.

Bude opět významné, stejně jako v případě jednotlivých předmětů, vyhodnocení rozdílů mezi výše uvedenými skupinami předmětů a vyhodnocení změn, ke kterým dochází v čase.

3. Třetí úroveň hodnocení je obecnější. Na základě hodnocení studenty v jednotlivých letech bude na fakultě postupně vytvořena databáze, která bude obsahovat hodnocení jednotlivých předmětů a hodnocení větších celků, z nichž se skládá studijní program. Databáze bude obsahovat hodnocení nejenom úspěšných, ale i případných neúspěšných aktivit spojených s distančním vzděláváním. Bude potom možné zjistit změny v hodnocení, k nimž dochází v čase. Umožní to vyhnout se opakování případných chyb v rámci rozvoje distančního vzdělávání na fakultě. Dále bude možné formulovat budoucí priority v rozvoji distančního vzdělávání a iniciovat v rámci fakulty prioritní programy ve výzkumu v oblasti distančního vzdělávání.

Hodnocení studijního programu a jeho součástí studenty distančního vzdělávání není samoúčelné. Jeho souhrnné výsledky budou veřejně publikovány na Internetu na stránkách fakulty. Budou tak dostupné v první řadě dalším zájemcům o distanční studium na Fakultě podnikohospodářské. Výsledky hodnocení budou také využity při rozhodování vedením fakulty. Příprava a vedení všech předmětů, tudíž i předmětů distančního vzdělávání, je permanentní a nikdy nekončící proces. Vedení fakulty proto vytvoří i v rámci distančního vzdělávání tlak, aby tvůrci předmětů a jejich tutoři přihlíželi při svých inovacích výuky k hodnocení, jež se jim dostává ze strany studentů.

3. Příprava distanční formy studia

3.1 Zkušenosti z dosavadních forem studia a jejich využití

V roce 1995 přijala fakulta první studenty do distanční formy bakalářského studijního programu. Pro studenty distanční formy byl mírně upraven Studijní a zkušební řád, především bylo studentům umožněno skládat zápočty a zkoušky nejen v semestru, v němž si je zapsali, ale i v následujícím semestru. Studenti se setkávali s učiteli na soustředěních. Soustředění se konala na začátku semestru a na konci semestru. Na začátku semestru měli být studenti seznámeni s požadavky na absolvování předmětu, na konci semestru mělo probíhat ověření znalostí studentů. Možný posun ověřování znalostí o jeden semestr však způsoboval, že většina studentů odkládala o semestr skládání zápočtů a zkoušek. Tím závěrečné soustředění ztrácelo svůj původní význam a stalo se další konzultací. Průběžná práce studentů v semestru byla nedostatečná, procento neúspěšnosti studentů v předmětech i v celém studiu bylo vysoké.

Tehdejší děkan prof. Ing. Dr. h. c. Radim Vlček, CSc. se snažil, aby vznikly účelové učební pomůcky pro distanční formu studia. Ani přísliby vysokých finančních odměn však nepodnítily učitele ke vzniku jediné účelové komplexní učební pomůcky. Fakulta připravila pro studenty distanční formy pouze stručné metodické listy k jednotlivým předmětům a kladla důraz na systém konzultací v průběhu semestru. Pomalé studium studentů způsobilo, že magisterský navazující program nebyl otevřen v roce 1998, ale až v roce 1999.

Zákon o vysokých školách 111/1998 Sb. přesněji vymezil distanční studium. Bylo zřejmé, že fakulta nesplňuje kritéria daná zákonem pro distanční studium. Proto děkan prof. Vlček požádal o změnu formy z distanční na kombinovanou. Navíc pro rok 2000 nevypsal přijímací řízení pro bakalářský (přesněji tehdy magisterský pětiletý) studijní program, pouze pro magisterský navazující program, aby stávající bakalářští studenti mohli pokračovat ve studiu v magisterském navazujícím programu.

Od července 2000 nastoupil do funkce nový děkan prof. Kleibl, který pokračoval v utlumování distančního studia. Dle zákona o vysokých školách končí platnost stávajících studijních programů v prosinci 2002. Začátkem roku 2001 podala proto fakulta žádost o prodloužení akreditace svých studijních programů. MŠMT vydalo 9. 4. 2001 rozhodnutí o prodloužení akreditace všech studijních programů fakulty s výjimkou distanční formy bakalářského a magisterského navazujícího studijního programu. Fakulta tak může přijímat studenty do distanční formy pouze do konce roku 2002. Dne 16. 3. 2001 registrovalo MŠMT změny a doplnění Statutu Vysoké školy ekonomické v Praze, kde je upraven seznam akreditovaných studijních programů uskutečňovaných na Fakultě podnikohospodářské. Distanční forma se změnila na kombinaci prezenční a distanční (zjednodušeně kombinovanou formu), což se nemohlo do rozhodnutí MŠMT o prodloužení (či neprodloužení) akreditace promítnout, neboť Akreditační komise MŠMT projednávala prodloužení akreditace na svém zasedání 13. – 14. 3. 2001. Fakulta se rozhodla utlumit distanční, nově kombinovanou formu.

Změna situace nastala v září 2001 na základě následujících faktorů:

- Část učitelů fakulty považovala za vhodné, aby fakulta dále učila distanční formou.
 - Výsledky studia ukázaly značné rozdíly mezi výsledky dosahované studenty bakalářského programu a výsledky dosahované studenty magisterského navazujícího programu.
 - Fakulta se po dvou letech přijímání pouze do magisterského pětiletého studijního programu vrátila k otevírání dvou stupňů studia.
 - Fakultě byly schváleny dva významné rozvojové projekty pro bakalářský a magisterský navazující program, což vytvořilo zdroje pro financování přípravy distanční formy tak, aby fakulta mohla podat znovu žádost o akreditaci distanční formy tentokrát pouze magisterského navazujícího studia.
-

Vedení fakulty se proto v srpnu 2001 rozhodlo připravit magisterský navazující program v distanční formě. Rozhodnutí bylo projednáno v září 2001 postupně na pedagogickém kolegiu, kolegiu děkana a vědecké radě fakulty. Příprava distanční formy byla vyhlášena jako nejvyšší prioritou fakulty v akademickém roce 2001/02.

K výběru magisterského navazujícího programu pro distanční formu vedly následující faktory:

- Výsledky studia studentů v kombinované formě byly v minulých letech v magisterském navazujícím programu významně lepší než v bakalářském programu či magisterském pětiletém programu.
- Rozsah magisterského navazujícího programu 72 kreditů je menší než bakalářského programu o rozsahu 125 kreditů či magisterského pětiletého programu o rozsahu 186 kreditů.
- Magisterský navazující program zajišťuje fakulta téměř samostatně. Uplatňování přísných kritérií na nové učební pomůcky i tempo přípravy je snazší v rámci kateder fakulty než v rozsahu celé školy. Fakulta v akademickém roce 2001/02 opravdu žila přípravou distanční formy. Tvůrčí atmosféra fakulty vedla k vyšším výkonům autorů. Na magisterském navazujícím programu se podílí celoškolicky povinným předmětem o rozsahu 3 kreditů Fakulta národohospodářská, 3 volitelné předměty o rozsahu 4 kreditů zajišťuje Fakulta informatiky a statistiky, k naplnění odborných předmětů vyučovaných v cizím jazyce přispěla předmětem v ruštině o rozsahu 2 kreditů Fakulta mezinárodních vztahů.
- O magisterský navazující program byl v posledních letech v přijímacím řízení větší zájem o kombinovanou formu než o prezenční formu:

přijímací řízení magisterského navazujícího studia	srpen 1999	srpen 2000	srpen 2001	(leden 2002)
uchazečů o prezenční formu	325	267	286	(59)
uchazečů o kombinovanou formu	349	399	336	(146)

Poznámka: V roce 2002 bylo na základě četných žádostí uchazečů o magisterské navazující studium vypsáno přijímací řízení i v lednu, počty uchazečů na lednový termín nejsou srovnatelné se srpnovými termíny.

Významný podíl uchazečů o magisterské navazující studium v distanční formě je z řad absolventů bakalářského či dokonce magisterského programu jiných vysokých škol (technici, lékaři a další), kteří vidí ve studiu rozšíření svého odborného profilu. (Mimochodem často předkládají pozoruhodné diplomové práce.) Nemalou část uchazečů tvoří absolventi bakalářského studia jiných fakult VŠE, kteří se rozhodli změnit profil studia nebo změnit formu studia.

Fakulta si vytkla smělý cíl připravit distanční formu studia do konce dubna 2002. Studenty do kombinované formy může vzhledem k platnosti stávající akreditace do prosince 2002 přijmout naposledy v září 2002. Informace o přijímacích zkouškách v lednu a srpnu 2003 se zveřejňují již v říjnu 2002. V září 2002 musí fakulta proto již znát výsledek akreditace. Akreditační komise MŠMT zasedá v červnu 2002, z toho vyplývá termín odevzdání žádosti o akreditaci distanční formy 30. dubna 2002. Fakulta v rámci přípravy učebních pomůcek stanovila a dodržela navíc následující interní termíny:

- do 30. 11. 2001: předání alespoň jedné kapitoly distanční pomůcky v elektronické podobě s dodržением stanovených metodických zásad (klíčová slova, hypertext, řešené otázky, otázky k řešení, osnova a další), některé volitelné předměty nebyly připuštěny do další fáze přípravy, naopak některé byly nově zařazeny,
- do 10. 3. 2002: předání téměř hotových distančních pomůcek tak, aby případné připomínky mohly být realizovány k termínu finálního předání,
- do 29. 3. 2002: finální předání autory,

– do 30. 4. 2002: sjednocující korekce učebních pomůcek, finalizace projektu distančního vzdělávání, předání projektu a žádosti o akreditaci na MŠMT prostřednictvím rektorky VŠE.

3.2 Čerpání externích zkušeností

Fakulta se snažila čerpat ze zkušeností českých i zahraničních autorů projektů distančního vzdělávání i autorů jednotlivých učebních pomůcek. Kontakt navázala především s Centrem pro studium vysokého školství – Národním centrem distančního vzdělávání. K základní výchozí literatuře patřily publikace:

- [1] Kopek, Rudolf: Průvodce distančním studiem. Západočeská univerzita v Plzni, 2001. ISBN 80-7082-800-5.
- [2] Průcha, Jiří a kol.: Požadavky na akreditaci studijních programů a kurzů distančního vzdělávání. Centrum pro studium vysokého školství, 1997.
- [3] Průcha, Jiří – Míka, Jiří: Glosář distančního vzdělávání. Národní centrum DiV CSVŠ, 1998.
- [4] Zlámalová, Helena: Příručka pro tutorý distančního vzdělávání. Národní centrum DiV CSVŠ, 2000.

Na fakultě se konaly také účelové přednášky odborníků k distančnímu vzdělávání:

- V lednu 2000 proběhl na VŠE seminář k aktuálním otázkám distančního vzdělávání s účastí pedagogů všech kateder fakulty. Příspěvek ke koncepčním otázkám distančního vzdělávání přednesl doc. Lojda z VUT Brno, k metodice tvorby distančních kursů vystoupila doc. Dvořáková z Technické univerzity v Liberci.
- V červnu 2000 se uskutečnil seminář k metodice práce ve virtuálním prostředí.
- V souvislosti s jednáním s CESNETem a ČVUT byl na podzim 2000 realizován seminář pro vedoucí pracovníky VŠE o přípravě virtuálního vzdělávání, o softwaru WebCT a o zkušenostech s virtuální výukou. Zkušenosti z ČVUT předával doc. Květoň.
- Na podzim 2001 proběhlo školení programu Edoceo potenciálních autorů Ing. Hrdonkou z firmy Trask Solutions.
- V březnu 2002 se konala na fakultě přednáška RNDr. Zlámalové, vedoucí Národního centra pro distanční vzdělávání o významu, zahraničních zkušenostech a metodice distančního vzdělávání a diskuse k dokončovaným učebním pomůckám fakulty.

Učitelé fakulty se v rámci přípravy koncepce distančního vzdělávání a získávání zkušeností účastnili několika konferencí a seminářů, mj.:

- Mezinárodní konference EDUCA online. Berlín 1998, 1999, 2000 (PhDr. Kašparová).
- Mezinárodní konference EDEN. Lisabon 2000 (PhDr. Kašparová).
- Seminář k otázkám implementace distančního vzdělávání na vysokých školách. Hradec Králové, listopad 2001 (Ing. Topolová).
- Konference Firma a konkurenční prostředí. Sekce s příspěvky o využití Zoneru Context. Brno, březen 2002 (doc. Eisler, Ing. Kubálková, Ing. Mikovcová, RNDr. Scholleová).
- E-learning v praxi firemního vzdělávání. Konference vzdělávací organizace VOX. Praha, březen 2002 (Ing. Švecová).

VŠE je členem České asociace distančního univerzitního vzdělávání (ČADUV), PhDr. Kašparová je členkou předsednictva ČADUV. PhDr. Kašparová je také členkou mezinárodní organizace European Distance Education Network (EDEN).

Fakulta konzultovala přípravu distančního vzdělávání s doc. Dr. Helmutem Langem ze SRN, hostujícím profesorem fakulty. Jeho předmět PE_477 Úvod do analýzy nákladů a výkonů vyučovaný v prezenční formě není zatím zařazen do studijního programu pro distanční formu, doc. Lang zatím dodal pouze úvodní materiály (vzhledem k inspiraci, kterou poskytují, jsou uvedeny v příloze 2).

3.3 Virtuální vzdělávání

Samostatnou kapitolou historie distančního vzdělávání fakulty jsou pokusy školy o virtuální vzdělávání. Myšlenku virtuálního vzdělávání se snaží na VŠE realizovat tým vedený učiteli Fakulty podnikohospodářské doc. Soukupem a PhDr. Kašparovou. Na základě Prodiho iniciativy na podporu informatizace a rychlejší digitalizace evropských zemí se zaměřili na vytvoření institutu virtuálního vzdělávání. Na základě jednání v roce 2000 podali návrh na vytvoření celorepublikové virtuální university, která by poskytovala technický a organizační servis vysokým školám pro nabídku a realizaci distančních programů.

Návrh byl začleněn do Akčního plánu vlády pro státní informační politiku. Návrh inicioval setkání zástupců českých a moravských vysokých škol, kteří se k myšlence jednotného servisního pracoviště vyjádřili. Navrhovaná koncepce předpokládala subvence ze strany státu pro vytvoření virtuální univerzity a její následnou institucionalizaci. Vzhledem k obtížím, které jednání provázely (postavení virtuální univerzity v současném vzdělávacím systému, role vysokých škol, způsob financování atd.), směřuje nyní iniciativa týmu k tvorbě virtuálního vzdělávání pouze v rámci VŠE.

Na fakultě byl zařazen do výuky virtuální předmět PSP408 Sociologie on line a jeho anglická verze PSP602. Pro ilustraci je dále uvedena organizace virtuálního předmětu. Po registraci obdrží student své identifikační číslo a je mu přiděleno přístupové heslo, získá přístup na webovské stránky zvoleného předmětu, tj. ke studijním materiálům a úkolům.

Výuka předmětu se opírá o doporučené učebnice. Předpokládá se, že tyto publikace si student opatří v tištěné podobě. Jako doplňující studijní materiál mohou být perspektivně vybraná témata k dispozici na CD, popř. ve formě výukových video programů a dalších médií. Na webovských stránkách předmětu jsou k dispozici odkazy na klasické, ale i virtuální knihovny, kde je možné příslušnou literaturu hledat. Počítá se i s aktivním přístupem studentů ve vyhledání dalších studijních zdrojů.

Na stránkách předmětu jsou informace, jak bude studium probíhat, kterou problematiku má student studovat. Dále zde student najde soubor úkolů a příkladů k samostatnému procvičování probírané látky včetně termínů jejich odeslání učiteli. Učitel odpoví studentů vyhodnotí a hodnotení jejich práce (včetně doporučení, kde by si měl student doplnit své znalosti či dovednosti z již probrané látky) odešle elektronickou poštou zpět studentům.

3.4 Softwarové zabezpečení přípravy

Fakulta při tvorbě učebních pomůcek pro distanční formu studia využila následující softwarové prostředky:

– program pro elektronické publikování Zoner Context

Ovládání programu je velmi podobné ovládání textového procesoru MS Word, který všichni učitelé fakulty využívají. Velmi významným faktorem při rozhodování o výběru Zoneru Context byla existence stylů a šablon tak, aby vznikaly formálně podobné publikace. Demonstrační verze programu byla v září 2001 stažena z webových stránek firmy Zoner. Během tří týdnů v ní byla připravena asi polovina učebního textu pro jeden z předmětů, aby byly ověřeny funkce programu Zoner Context. Zároveň byla vytvořena šablona pro psaní učebních textů fakulty, která byla využívána na školeních autorů budoucích učebních textů.

Program Zoner Context je vhodný pro tvorbu elektronických publikací, jeho hlavní výhodou je zobrazování struktury textu formou okna s obsahem a okna s osnovou zobrazené stránky.

Další předností je snadná možnost vyhledávání v textu a podpora hypertextových odkazů.

– program pro tvorbu e-learningových kurzů Edoceo

Program byl zakoupen již před zahájením přípravy distanční formy studijního programu fakulty z rozvojového projektu MŠMT *Informační zdroje ekonomických informací: on-line*

výukové prostředí ve WWW garantovaného Centrem informačních a knihovnických služeb a Fakultou informatiky a statistiky. Program využila pro tvorbu učebních pomůcek část učitelů, kteří byli již dříve aktivní v přípravách virtuálního vzdělávání (viz kap. 3.3).

Program neobsahuje prostředky pro tvorbu stránek elektronických publikací. Sestavuje kurzy ze stránek ve formátu HTML či Wordu. Autoři většinou připravovali texty ve Wordu, z něhož je exportovali do HTML, soubory HTML potom importovali do kurzu připravovaného programem Edoceo. Uvedený poměrně těžkopádný způsob pohlcuje pozornost autora natolik, že se nevěnuje tolik struktuře a hypertextové provázanosti jako autoři pracující s programem Zoner. Navíc myšlenka studia textů prostřednictvím Internetu je pro většinu studentů zatím nereálná. Z 56 předmětů programu bylo připraveno v programu Edoceo 6 předmětů, 5 z nich bylo v rámci sjednocení prohlížeče textů realizováno také v Zoneru Context.

Silnou stránkou programu Edoceo je testování studentů. Student se musí připojit k Internetu, učitel má potom přehled o odpovědích studenta. Program Edoceo tak může být doplňkem publikací v Zoneru Context k testování studentů.

Z podnětu fakulty doplnili tvůrci programu Zoner Context možnost exportovat texty ze Zoneru Context do Edocea. V budoucnosti bude možné snadno přejít k internetové podobě učebních pomůcek. (Publikace ze Zoneru Context je možné také poskytnout ke stažení z Internetu, není však možné sledovat automatizovaně dobu a průběh studia studentů.)

– stránky pro internetové prohlížeče

Ve třech předmětech (DEM414, PSP408, PSP602) bylo již dříve vyvinuto studijní prostředí formou webových stránek. Prostor předmětů PSP408 a PSP602 je postaveno na aktivních stránkách a na spolupráci učitele a studenta, není proto možné šířit jej v offline verzi.

– další software

Autoři publikací využívali i další programy, především:

- textový procesor MS Word (příprava některých učebních textů, které převáděli do Zoneru Context jiní pracovníci než autoři textu),
- tabulkový program MS Excel (demonstrační příklady z výpočetně orientovaných předmětů, např. PE_433 a PE_443),
- prezentační program MS PowerPoint (prezentace jsou v některých předmětech přílohou učebního textu, např. PE_464),
- Adobe Acrobat (tvorba dokumentů ve formátu PDF, v níž jsou prezentovány některé dokumenty v příloze, např. ukázky tištěných skript).

3.5 Personální zabezpečení přípravy

Po negativních zkušenostech s motivací učitelů při přípravě pomůcek pro distanční formu studia z minulých let vedení fakulty kladlo velký důraz na aktivizaci učitelů:

- Rozhodnutí o přípravě distanční formy proběhlo fakultními orgány (vedení fakulty, pedagogické kolegium, kolegium děkana, vědecká rada) ve většině případů formou hlasování. Úkol připravit distanční formu byl stanoven jako klíčový úkol fakulty pro období říjen 2001 – prosinec 2002. O rozhodnutí byl podrobně informován akademický senát fakulty.
- Pro učitele byla organizována četná školení pro práci se softwarem i k metodice tvorby učebních pomůcek.
- Byl posílen počet pomocných vědeckých sil – studentů pomáhajících při tvorbě učebních pomůcek.
- Při rozdělování výpočetní techniky byly zvýhodněni učitelé podílející se na přípravě učebních pomůcek.

- Pro přípravu distanční formy byly použity prostředky z rozvojových projektů fakulty v roce 2001 a podány (a úspěšně přiděleny) rozvojové projekty pro rok 2002 (viz kap. 3.7).
- Odměny byly poskytovány důsledně za reálné výsledky, nikoliv koncepce, náměty, akreditační materiály předmětů. (V prosinci 2001 byla předpokladem odměny alespoň jedna kapitola budoucího učebního textu či pomůcky ve formě publikace v Zoneru Context či kurzu v programu Edoceo. V roce 2002 je předpokladem odměny finální verze učební pomůcky.)
- V rámci tradiční Soutěže děkana o nejlepší publikaci byla vypsaná nová kategorie Učební pomůcka pro distanční formu studia s odměnou 20 000 Kč pro vítěznou učební pomůcku.

Z 98 interních učitelů fakulty se zapojilo do přípravy distanční formy 62 učitelů ze všech kateder, neaktivnějšími katedrami se staly katedra managementu, katedra personalistiky a katedra podnikové ekonomiky. Projektu se účastnilo také 6 učitelů dalších 6 kateder ze 3 fakult VŠE.

Učitelé se rozdělili na dvě skupiny:

- učitelé připravující text pomůcky i její elektronické provedení v Zoneru či Edoceu,
- učitelé připravující text pomůcky a spolupracující se studenty (absolventy školení, kteří pomáhali převést text do Zoneru či Edocea).

Učitelé první skupiny vytvořili nejzdařilejší texty, mohli využít veškerých možností především Zoneru Context. Druhá skupina učitelů umožnila snazší koordinaci vzhledu textů, neboť studenti byli více v přímém kontaktu se školiteli programu Zoner Context a důsledněji se přizpůsobovali metodickým pokynům.

Formovalo se několik skupinek studentů realizujících elektronické publikace (při katedře managementu, při katedře personalistiky, při katedře mikroekonomie), aktivní byli i interní doktorandi. Neformálně se konzultace k tvorbě pomůcek koncentrovaly v Informačním a konzultačním středisku fakulty, z něhož se na základě rozhodnutí akademického senátu vyčlenilo Středisko pro distanční vzdělávání.

Autoři textů byli pod soustavným tlakem dodržení dílčích termínů tak, aby do konce března 2002 připravili pomůcky, podle nichž je možné ihned zahájit distanční formu celého magisterského navazujícího programu. Ve většině předmětů se to povedlo. Část předmětů odpadla v prosinci 2001, neočekávaně je však nahradili další autoři, kteří se v duchu čínorodé atmosféry přidali. Jen malá část volitelných předmětů byla odevzdána na konci března 2002 v nevyhovující podobě (MG_412, PM_439, PM_476) nebo vůbec (PSP406). Tyto předměty budou zařazeny do rozvrhu distančního studia až po splnění dříve vytčených podmínek. V průběhu přípravy byla změněna jedna ze dvou vedlejších specializací, původní smíšená vedlejší specializace katedry personalistiky a katedry psychologie a sociologie řízení (která nemá obdobu v prezenční formě) byla nahrazena vedlejší specializací Personální management (vyučované i v prezenční formě studia).

Je potěšitelné, že nemálo učitelů – autorů se natolik szilo s myšlenkou distančního vzdělávání, že přichází s dalšími náměty na rozšíření spektra volitelných předmětů. Pro autory zdařilých pomůcek je společná neochota předat výsledný materiál k akreditaci, neboť jej i nadále zdokonalují a rozšiřují. Většina autorů se těší na konfrontaci s reálným využitím pomůcek v distanční formě od září 2002, pokud bude studijní program úspěšně akreditován.

Některé pomůcky budou využity i v prezenční formě (např. se chystá vydání CD předmětu katedry podnikové ekonomiky již v průběhu letního semestru 2001/02 tak, aby jej studenti již v tomto semestru mohli využít).

Ať už bude výsledné rozhodnutí Akreditační komise MŠMT jakékoliv lze za přínos přípravy považovat:

- seznámení významné části učitelů fakulty se způsoby tvorby multimediálních pomůcek,

- aktivizaci učitelů pro inovaci předmětů (zpracování elektronických pomůcek nebylo jen formálním převodem stávajících materiálů, ale impulsem vzniku nových textů, případových studií, příkladů, otázek k ověření znalostí studentů),
- formování týmu studentů kvalifikovaných pro zpracování elektronických publikací,
- možnost využití elektronických pomůcek i v prezenční formě studia.

3.6 Vzdělávání autorů a tutorů

Fakulta věnovala velkou pozornost vzdělávání autorů výukových pomůcek distanční formy a budoucích tutorů. Proběhla následující jednodenní školení:

- Příprava elektronické publikace v programu Zoner Context (doc. Kubálek, proběhlo třikrát),
- Školení firmy Trask Solutions o programu Edoceo (Ing. Hrdonka),
- Příprava výukových pomůcek v programu Edoceo (doc. Soukup),
- Školení metodiky přípravy učebních pomůcek (Ing. Švecová, školení proběhlo třikrát pro jednotlivé katedry či skupiny kateder),
- Přednáška a rozsáhlá diskuse o metodice přípravy distančního vzdělávání (RNDr. Zlámalová, vedoucí Národního centra pro distanční vzdělávání).

Autoři i asistující studenti měli trvalou konzultační podporu školitelů z fakulty (Ing. Švecová, doc. Kubálek, doc. Soukup). Před dokončováním učebních pomůcek (v únoru a březnu) učitelé mohli konzultovat zkušenosti s asistujícími studenty v místnosti Informačního a konzultačního střediska NB 340 téměř každý pracovní den v době 8.30 – 19.30 h.

Před zahájením distanční formy v září 2002 se uskuteční doplňující školení tutorů, kteří se navíc zúčastní zahajovacího tutoriálu studentů.

Po prvním semestru se předpokládá společné setkání tutorů v lednu 2003 nad zkušenostmi z výuky a případnými korekcemi organizace distančního vzdělávání na fakultě.

Jako zdroj dalšího zkvalitňování vidí fakulta i účast na konferencích zaměřených na distanční vzdělávání, např. na národní konferenci Distanční vzdělávání v České republice – současnost a budoucnost, která se bude konat 1. – 3. 7. 2002 v Jindřichově Hradci.

3.7 Finanční zabezpečení přípravy

Fakulta využila k zabezpečení přípravy distanční formy studia rozvojové projekty:

Rok	Kód	Název	tis. Kč	Garant
2001	RP140	Podniková ekonomika a management – bakalářské studium	414	prof. Kleibl
	RP143	Podniková ekonomika a management – magisterské navazující studium	921	prof. Kleibl
		Informační zdroje ekonomických informací: on-line výukové prostředí ve WWW	nákup Edocea	Ing. Sklenák
2002	RP133	Studijní program Podniková ekonomika pro distanční formu magisterského navazujícího studia	3216	doc. Kubálek
	RP134	Vedlejší specializace Management kvality, environmentu a bezpečnosti pro distanční formu studia	540	doc. Veber
	RP135	Vedlejší specializace Personální management pro distanční formu studia	552	doc. Dvořáková
	RP138	Příprava kursů VŠE distanční formou	686	doc. Soukup
	RP307	Metodologické vzdělávání a podpora práce učitelů v oblasti informačních a komunikačních technologií	300	doc. Kubálek
	RP308	Metodologické vzdělávání v oblasti přípravy předmětů pro distanční formu vzdělávání	350	doc. Dědina
	RP???	Výstavba internetového portálu pro studenty distančního studia (Projekt byl schválen VŠE a podán na MŠMT v rámci další vlny návrhů rozvojových projektů pro rok 2002. Projekt se může stát zdroje investičních prostředků, především na nákup serveru a výkonného skeneru pro podporu e-mailu.)	1037	doc. Kubálek

4. Organizační a provozní zajištění distanční formy studia

4.1 Organizační zajištění

Chod distančního vzdělávání budou zajišťovat v rámci fakulty následující organizační útvary:

- Středisko distančního vzdělávání
Jako součást organizačního schématu jej schválil Akademický senát fakulty dne 13. 3. 2002.
Středisko distančního vzdělávání:
 - Vede Ing. Lenka Švecová. V rámci střediska pracuje Ing. Michal Habrman a skupina studentů. Pokud bude nutné, bude fakultou v souvislosti s náběhem distančního studia přijat do Střediska další pracovník.
 - Zajišťuje metodickou a technickou pomoc autorům. V rámci střediska pracují studenti pomáhající učitelům s realizací pomůcek k jejich předmětům v elektronické formě (publikací vytvářených programem Zoner Context).
 - Připravuje termíny a rozvrh tutoriálů.
 - Vyrábí CD pro studenty distanční formy (na duplikátoru CD včetně potisku), vyrobená CD prodává v prodejně VŠE ediční oddělení VŠE.
 - Poskytuje metodickou a organizační pomoc studentům v rámci jejich samostatného studia (kontakty na učitele, konzultace k provozu prohlížečů elektronických publikací, výklad studijních předpisů a další) obvykle každý pracovní den v době 9 – 17 h.
 - Spolupracuje s výpočetním centrem, které spravuje server s výukovými kurzy programu Edoceo.
- Programoví tutoři
 - Řídí chod distanční formy studia.
 - Vedou zahajovací tutoriál a úvodní části počátečních tutoriálů. Zde poskytují všeobecné informace studentům a odpovídají na jejich otázky, přijímají jejich připomínky.
 - Jako programoví tutoři budou se zahájením výuky v distanční formě působit:
 - doc. Ing. Tomáš Kubálek, CSc.
 - doc. Ing. Jindřich Soukup, CSc.
 - Ing. Lenka Švecová.
- Studijní referentka pro distanční formu
Studijní referentka Miluše Ježková je jednou ze čtyř studijních referentek fakulty. Dosud spravovala studijní agendu studentů kombinované formy, má proto předpoklady pro zajištění studijní agendy studentů distanční formy.
- Tajemnice pro studentské záležitosti
Obdobně jako studentům prezenční a kombinované formy studia bude pomáhat při řešení studijních záležitostí tajemnice pro studentské záležitosti Ing. Lenka Švecová. Její funkce zřízená na fakultě od září 2000 se velmi osvědčila.
- Spolupráce s edičním oddělením – prodej CD a tištěných materiálů
Fakulta vzhledem k dobrému materiálnímu zajištění je schopna vyrábět CD pomůcky sama. Distribuce je prováděna edičním oddělením v prodejně skript. Tento způsob byl již ověřen v rámci distribuce fakultního informačního CD.
S edičním oddělením je dohodnuta možnost prodeje CD na základě seznamu studentů, kteří si CD objednájí, tak, aby studentům bylo vypalováno jen objednané množství CD a aby tak mohla být CD prodávána v nejaktuálnější podobě.
V prodejně skript si studenti mohou koupit také tištěné materiály – skripta, k nimž se vážou metodické pomůcky na CD, Studijní program a další.

4.2 Materiální zajištění

Pro zajištění přípravy a chodu distančního vzdělávání fakulta pořídila následující vybavení:

– Duplikátor CD s tiskárnou na potisk CD

Duplikátor CD a DVD Composer 620088 s tiskárnou byl zakoupen v listopadu 2001 za 280 000 Kč.

Duplikátor CD na základě návrhu obsahu CD připraveného na pevný disk počítače vyrábí CD:

– z podavače CD (pro až 50 kusů CD) odebere CD,

– vloží je do samostatné vypalovací mechaniky (osmirychlostní), kde jej vypálí,

– odebere CD z vypalovací mechaniky, vloží je do barevné tiskárny,

– dle dříve softwarově připraveného návrhu CD potiskne (je možné vložit registrační číslo CD, které se automaticky zvyšuje s každým vypáleným CD),

– odebere CD z tiskárny, uloží jej do výstupního zásobníku (až pro 50 kusů CD).

Rychlost práce je závislá na rozsahu vypalovaného obsahu CD. Při duplikaci asi z poloviny zaplněného CD lze vypálit a potisknout asi 10 CD za hodinu. Zařízení při bezproblémovém chodu nevyžaduje obsluhu. CD je tak možné vypalovat např. přes noc (vzhledem ke kapacitě vstupního a výstupního zásobníku až 50 kusů jednoho zdrojového CD).

Zařízení je schopné duplikovat také DVD.

Pro duplikátor je nutné používat CD určená pro potisk (cena srovnatelná s běžnými CD: 25 Kč za kus).

– duplexní tiskárna

Duplexní tiskárna HP DJ2200DN s doplněnou pamětí 8 MB byla zakoupena v listopadu 2001 za 43 000 Kč.

Tiskárna značně usnadnila přípravu tištěných materiálů:

– Na tiskárně je možné tisknout na obě strany papíru.

– Na tiskárně je možné zmenšením tisknout dvě zdrojové stránky A4 na jednu cílovou stránku A4.

– Z tiskárny je možné tisknout zrcadlově na pauzovací papíry a vytvořit tak přímo předlohy pro ofsetový tisk.

– digitální fotoaparát

Díky spolupráci s firmou Olympus má fakulta od října 2001 zapůjčen dlouhodobě digitální fotoaparát Olympus C2020Z s parametry:

– rozlišení snímání: až 1600 x 1200 pixelů (2,1 miliony pixelů)

– záznam na karty SmartMedia

– trojnásobný optický transfokátor (optický zoom až 3x)

– několik režimů blesku

– výstup na televizor

Po dokoupení doplňujících součástí (nabíječka baterií, čtečka paměťových karet) fakulta disponuje dostatečným vybavením pro pořizování fotografií pro internetové stránky i tvorbu multimediálních pomůcek. Digitální fotografie byly využity na fakulním informačním CD (popis cesty do objektů VŠE, obrázky ze života fakulty, dokumentace akademických obřadů a další) i na CD odborných předmětů (např. v předmětu PM_492 Management kvality a environmentu).

– digitální videokamera

V prosinci 1999 zakoupila fakulta asi za 40 000 Kč digitální kameru Panasonic NV-DS11EG a v roce 2000 výkonný počítač včetně grafické karty pro zpracování videa.

Kamera umožňuje až dvacetinásobné optické přiblížení.

Kamerou byly natočeny a zpracovány do formy video sekvencí na CD:

- průvodce budovami školy (fakultní CD),
- záznam přednášek (zatím pokusně pro předmět PM_476 Globalizace z pohledu světových firem).
- kamery pro NetMeeting
Fakulta je vybavena alespoň 2 kamerami pro videokonference. Jedna z kamer je umístěna v Středisku distančního vzdělávání. V případě potřeby by bylo možné komunikovat se studenty slovem i obrazem (např. prostřednictvím programu NetMeeting).
- vybavenost fakulty PC
Fakulta disponuje více než 120 PC připojenými do sítě, na všech PC je možné přijímat elektronickou poštu (jako poštovní program je využíván Lotus Notes), všichni potenciální tutoři distančního vzdělávání běžně využívají elektronickou poštu.
Fakulta má k dispozici 2 notebooky s možností využívat CD, předpokládá se nákup dalších dvou obdobných. Bude tak možné v rámci tutoriálů s využitím 2 fakultních a dalších 2 zapůjčených dataprojektorů demonstrovat studentům práci s elektronickými publikacemi přímo na standardních učebnách.
- vybavenost fakulty faxy
Každá z 8 kateder, studijní referentky i děkanát jsou vybaveny faxy. Je proto možné z kateder poslat studentům distanční formy materiály či informace faxem. Je také možné informace od studentů faxem přijímat. Předpokládá se však, že studenti budou s učiteli komunikovat (kromě osobních setkání na tutoriálech, konzultací a ověřování znalostí) převážně elektronickou poštou, kterou budou průběžně zasílat především odpovědi na testy zařazené v elektronických publikacích na CD.
- mobilní telefony
Fakulta připravuje v rámci rozvojového projektu pro přípravu distančního vzdělávání nákup mobilních telefonů pro tutoři. Tutoři budou k dispozici studentům distančního vzdělávání kromě konzultačních hodin ještě v dalších termínech (v pravidelném časovém období v rámci týdne) na mobilním telefonu (ať už doma či ve škole). Služební mobilní telefon vyřeší problém omezeného kontaktu s tutorem (není možné zveřejnit domácí pevnou linku či soukromý mobilní telefon). Někteří učitelé však preferují rozšíření konzultačních hodin ve škole a dostupnost na pevné telefonní lince v kanceláři.
- zařízení pro rychlý tisk skript
Fakulta od ledna 2002 využívá v rámci služeb edičního oddělení digitální tiskový stroj Minolta Micropress 062. Ke stroji jsou připojeny dvě černobílé tiskové jednotky s výkonem každé 62 stran za minutu. Využití stroje je výhodné pro tisk publikací s malým nákladem (asi do 400 výtisků), neboť není nutné vynaložit náklady na tiskovou přípravu jako u ofsetového tisku. Zařízení mohou být oboustranné ve formátech A3, A4, B4, B5. Díky dokončovací jednotce tiskového stroje je možné výsledné publikace sešít kovovými svorkami (v rohu, po straně či nahoře), děrovat, přeložit a sešít uprostřed. Rozsah šitých publikací je omezen na 15 listů, tj. 60 stran včetně obálky.
Digitální tiskový stroj umožňuje ve velmi krátkých lhůtách (do týdne či do kratšího termínu) vyrobit aktuální publikace s omezeným rozsahem a v potřebném počtu výtisků. Je tak možné pro distanční formu např. před úvodním tutoriálem vytisknout Průvodce studiem.

4.3 Softwarové zajištění

Software pro podporu distančního vzdělávání a přípravu pomůcek byl vybírán tak, aby student nemusel být vybaven speciálním softwarem. Fakulta využívá následující software:

- software firmy Zoner
Autorům pomůcek je k dispozici několik programů firmy Zoner:
 - program pro přípravu elektronických publikací Zoner Context,

- program pro tvorbu vektorových obrázků Zoner Callisto,
- program pro tvorbu animovaných obrázků Zoner Gif Animator,
- program pro správu multimediálních souborů Zoner Media Explorer,
- sady obrázků České kliparty 1 – 3 a Mapy.

Software firmy Zoner byl pořízen v říjnu 2001 asi za 15 000 Kč, tj. za výhodnou cenu pro školy. Cena zahrnuje především 50 licencí na program Zoner Context pro přípravu elektronických publikací. Smlouva s firmou Zoner umožňuje autorům používat software Zoner Context na školních i domácích počítačích. K programu Zoner Context byly dokoupeny další manuály tak, aby na každé katedře byl alespoň jeden k dispozici.

Po přípravě elektronické publikace v Zoneru Context je možné publikaci připravit k distribuci na CD. Vytvoří se soubory publikace i prohlížeče publikací, který lze volně šířit. Po vypálení na CD stačí, aby čtenář vložil CD do CD mechaniky počítače. Prohlížeč se sám spustí a načte úvodní stránku publikace.

Elektronické publikace připravené programem Zoner Context:

- mají v levém horním okně obsah publikace, je tak možné rychle přeskakovat mezi jednotlivými stránkami publikace,
- mají v levém dolním okně osnovu stránky, je tak možné se orientovat v částech stránky a přeskakovat mezi nimi,
- mohou obsahovat hypertextové odkazy mezi stránkami či jejich částmi, realizace odkazu probíhá načtením nové stránky či vypsáním obsahu odkazu do samostatného okna (odkazy do samostatného okna se řeší mj. odpovědi na kontrolní otázky, u nichž autor publikuje odpověď),
- mohou obsahovat odkazy na soubory MS Office (Word, Excel, PowerPoint, Access) nebo jiné soubory (např. webové stránky, soubory ve formátu PDF),
- mohou obsahovat odkazy na zvukové soubory či video sekvence,
- umožňují fulltextové prohledávání publikace či více otevřených publikací (vypíše se seznam stránek a v nich podbarví hledaný pojem),
- pokud to autor umožní (v textech FPH všichni umožňují), je možné části textu kopírovat či tisknout.

Zoner Context je určen pro elektronické publikování, nikoliv pro elektronický kontakt s tutor. Elektronický kontakt lze realizovat uvedením elektronické adresy, na níž student má poslat odpovědi na kontrolní otázky či splnění jiných úkolů, což se zatím ukazuje jako dostačující.

- program Edoceo

Program Edoceo byl zakoupen VŠE pro přípravu vzdělávání po Internetu. Program na rozdíl od Zoneru Context sleduje průběh studia studenta, který musí být připojen prostřednictvím Internetu k serveru s výukovými kurzy. Za velmi silnou stránku programu lze považovat možnost automatického sledování a archivace odpovědí studentů na kontrolní otázky. Pro distanční studium bez připojení k Internetu jsou určeny offline verze kurzů, které jsou však velmi pomalé, jejich spouštění přímo z CD je téměř neúnosné, i provoz z pevného disku je pomalý. V offline provozu server nedostává přehled o odpovědích studenta a o průběhu jeho studia. Z 54 předmětů připravovaných pro distanční formu studijního programu fakulty bylo připravováno 6 v programu Edoceo. Vzhledem k problémům s offline verzí provozu jsou i tyto předměty převáděny do Zoneru Context. Dosáhne se tak jednotného prostředí elektronické formy předmětů.

Na základě přání fakulty firma Zoner Context připravila doplnění programu o možnost exportu do programu Edoceo. Pokud se zlepší dostupnost a finanční náročnost připojení distančních studentů k Internetu, bude tak možné převést elektronické formy předmětů ze

Zoneru Context do programu Edoceo. Hlavním důvodem využití Edocea by mohlo být testování studentů.

– Adobe Acrobat

V říjnu 2001 pořídila fakulta za asi 10 000 Kč program Adobe Acrobat pro tvorbu dokumentů ve formátu PDF. Formát PDF umožňuje distribuovat např. učební texty ve Wordu bez rizika jiného zobrazení na počítačích s jinou tiskárnou a bez nutnosti vlastnictví Wordu čtenářem. Program na prohlížení dokumentů ve formátu PDF lze volně šířit. Takto jsou např. na fakultním informačním CD šířeny ukázky nových skriptů či plné verze starších skriptů.

– FrontPage

Pro tvorbu internetových informačních stránek fakulty byla pořízena nejnovější verze programu MS FrontPage 2002 (v rámci MS Office XP). Využívání tohoto programu mj. učí fakulta v jednom z volitelných předmětů (PM_353 Manažerská informatika 3).

– Adobe Premiere 5.1

Součástí dodávky výkonného počítače s grafickou kartou pro střih videa byla i licence na program Adobe Premiere 5.1 LE. Programem byl sestříhán video průvodce budovami VŠE a ukázková přednáška z předmětu PM_476 Globalizace z pohledu světových firem.

4.4 Prostorové zajištění

Fakulta spravuje 68 svých místností a využívá učebny VŠE.

Všechny místnosti fakulty jsou vybaveny počítači. Místnosti mají různou povahu:

- 4 celofakultní místnosti,
- 4 kanceláře na Jižním Městě,
- 60 kanceláří na Žižkově.

Všechny místnosti jsou vybaveny nejméně jedním počítačem Pentium připojeným do sítě. Celofakultní místnosti jsou předpokladem pořádání tutoriálů a zkoušení studentů:

- zasedací místnost NB 338 má kapacitu 30 účastníků, je vybavena dataprojektorem, počítačem (včetně CD, zip, zvukové karty, připojení do sítě, radiové myši a klávesnice), plátnem na promítání, zpětným projektořem, místnost bude využívána pro tutoriály uprostřed semestru,
- počítačová místnost NB 313 má kapacitu 22 účastníků, je vybavena 11 PC (včetně CD, zip, zvukové karty, sluchátek, připojení do sítě), laserovou tiskárnou, zpětným projektořem, je podán projekt do Fondu rozvoje vysokých škol na inovaci PC a nákup dataprojektoru v roce 2003, místnost bude využívána pro tutoriály informatických předmětů,
- seminární místnost NB 371 má kapacitu 10 účastníků, je vybavena 1 PC (včetně CD, zip, zvukové karty, připojení do sítě), laserovou tiskárnou, dataprojektorem, zpětným projektořem, místnost bude využívána pro konzultace učitelů, obhajoby seminárních a diplomových prací a pro státní závěrečné zkoušky),
- místnost Střediska distančního vzdělávání NB 340 má kapacitu 10 účastníků, je vybavena 5 PC (včetně CD, zip, zvukové karty, reproduktorů, připojení do sítě, jeden z PC je vybaven vypalovací mechanikou), laserovou tiskárnou, kopírkou, místnost je využívána pro tvorbu multimediálních distančních pomůcek, konzultace autorům pomůcek, pro informování studentů a informatické konzultace učitelům, bude využívána jako kontaktní místo pro studenty distančního vzdělávání (informace po telefonu, místnost bývá v provozu běžně nejméně od 9 do 18 hodin, často až do 21 h).

5. Informace o studiu

5.1 Studijní program

Poprvé od vzniku kreditního systému na počátku 90. let vychází Studijní program pro akademický rok 2002/03 samostatně pro jednotlivé fakulty. Fakulta podnikohospodářská má jako jediná fakulta jeden studijní obor v bakalářském studiu a jednu hlavní specializaci v magisterském navazujícím studiu. Jednoduchost struktury studia umožnila změnit *Studijní program* ve *Studijní program a další informace Fakulty podnikohospodářské*. Poprvé se studentům dostává do rukou detailní popis kreditního systému a výklad studijních předpisů. Zvláště pro studenty distanční formy jsou podrobné informace nutné. Obsah nově koncipovaného Studijního programu je patrný z jeho struktury:

- Organizace FPH
 - Sídlo VŠE
 - VŠE a její fakulty
 - Vedení FPH
 - Učitelé a zaměstnanci FPH
 - Katedry FPH
 - Orgány FPH
 - Přijímací řízení na FPH
 - Studium na FPH
 - Studijní programy
 - Studijní plány
 - Formy studia
 - Informační literatura k předmětům a kurzům
 - Předměty
 - Výuka jazyků
 - Bakalářské, souborné a státní zkoušky
 - Bakalářské a diplomová práce
 - Průběh studia
 - Zvláštní situace v průběhu studia (přerušeni, podmíněný zápis, poplatky za studium, diplom s vyznamenáním, podávání žádostí)
 - Požadavky jednotlivých studijních programů a plánů
 - Administrativa studia (počítačové registrace a zápisy předmětů, zápis u studijní referentky, zápis termínů bakalářských, souborných a státních zkoušek)
 - Harmonogram akademického roku
 - Komunikace studentů s fakultou
 - Kombinované a distanční studium na FPH
 - Telefonní seznam FPH
 - Informace o CD FPH
- Studijní program je uveden v příloze 4.

5.2 Průvodce distančním studiem

Vzhledem k mnoha organizačním odlišnostem je pro studenty distanční formy zpracován *Průvodce distančním studiem* jako doplněk ke *Studijnímu programu* ve struktuře:

- Co je distanční studium?
 - Komu je distanční studium určeno?
 - Studijní plán
-

- Průběh studia
- Organizační informace
- Komunikace
- Přihláška

Studijní program je uveden v příloze 5.

5.3 Server fph.vse.cz – WWW stránky fakulty

Při příležitosti přípravy distanční formy studia byl radikálně inovován fakultní web. Byl významně změněn design za účelem zpřehlednění informací a web byl zásadně rozšířen. Na serveru fph.vse.cz jsou uvedeny informace:

- o fakultě a jejích katedrách:
 - charakteristika a organizace fakulty (sídlo VŠE, fakulty VŠE, statut FPH, katedry a orgány FPH včetně zápisů z jejich činnosti a další),
 - podrobný popis, jak se dostat do budov VŠE z významných dopravních uzlů,
 - seznam učitelů a zaměstnanců fakulty včetně čísla kanceláře, telefonu, e-mailu, fotografie,
 - charakteristika a informace jednotlivých kateder,
 - zahraniční vztahy fakulty,
 - informatizace na fakultě,
 - seznam absolventů fakulty, výroční zprávy fakulty,
 - odkazy na jiné weby, soubory ke stažení (např. formuláře žádostí),
- z pedagogiky:
 - hypertextově zpracovaná publikace *Studijní program a další informace Fakulty podnikohospodářské*,
 - pokyny pro vypracování diplomových prací,
 - okruhy ke státním závěrečným zkouškám,
 - zákon o vysokých školách, Studijní a zkušební řád, Disciplinární řád,
 - speciální informace pro distanční formu studia (co to je distanční studium, hypertextově zpracovaná publikace *Průvodce distančním studiem*, harmonogram tutoriálů, aktuální informace o jednotlivých předmětech),
 - vybrané učební texty v elektronické podobě,
- z vědy:
 - koncepce vědy a podpory publikační činnosti,
 - obhájené a řešené granty,
 - studentské soutěže (o nejlepší seminární a diplomové práce),
 - doktorské studium,
 - rozvojové programy,
- odpovědi na časté otázky,
- pro zájemce o studium:
 - studijní programy otevírané na fakultě,
 - přijímací zkoušky (termín a místo konání, formuláře přihlášek, literatura pro přípravu, přípravné kurzy),
 - mimořádné studium,
 - nostrifikace,
 - nabídka fakultního informačního CD.

Cílem fakultního webu je podat studentovi komplexní informace o kreditním systému i aktuální informace tak, aby nebyl odkázán na nástěnky fakulty a kateder.

Fakultní web je průběžně aktualizován, je zdrojem informací nejen pro studenty, ale i pro učitele a pro zájemce o studium na fakultě či o dění na fakultě.

5.4 Server vyuka.vse.cz – informace o předmětech, výuce a učitelích

Obdobně jako studenti prezenční a kombinované formy mohou studenti distanční formy využít informační server vyuka.vse.cz, který vznikl na Fakultě podnikohospodářské a je využíván celou VŠE. Student zde nalezne podrobné informace o předmětech i učitelích.

Pro každý předmět lze zobrazit, popř. vytisknout:

- akreditační materiály (anotaci, osnovu, požadavky k zápočtu či zkoušce, literaturu základní i doporučenou) v češtině i angličtině,
- kdy se předmět učí v prezenční formě v aktuálním semestru, kdo jej učí a kde,
- termíny testů či jiných forem ověřování znalostí předmětu v kombinované a distanční formě studia.

Pro každého učitele lze najít:

- jeho odborné zaměření, publikační činnost, fotografii,
- kontakt: kancelář, telefon, e-mail, případně odkaz na osobní webovskou stránku
- konzultační hodiny učitele v aktuálním semestru,
- co učitel v aktuálním semestru učí.

Katedry Fakulty podnikohospodářské dále zveřejňují:

- nabízená témata bakalářských a diplomových prací,
- aktuální informace (např. o změnách výuky).

5.5 Server vysledky.vse.cz – informace o výsledcích testů a předmětů

Každý student může do systému Vysledky zadat kontakt pro oznamování výsledků a pro další komunikaci. Většinou to bývá telefonní číslo mobilního telefonu.

Studentům potom přichází aktuální informace:

- výsledky průběžných testů po jejich opravě učitelem,
- celkové hodnocení předmětů v případě, že není ukončen ústní zkouškou či pohovorem včetně termínu zápisu výsledků do zápočtu,
- případné textové informace, např. výzva studijní referentky k telefonnímu kontaktu.

Výsledky vložené do systému se přímo promítají do studijní agendy, učitelé či sekretářky je nemusí znovu vkládat. Ze systému lze vytisknout i výsledné protokoly pro archivaci.

Systém byl v zimním semestru 2001/02 aplikován v 64 % výsledcích v prezenční a kombinované formě (13150 výsledků zápočtů a zkoušek z celkového počtu 20647 výsledků fakulty).

Student dostává informaci formou SMS zprávy či dopisu elektronickou poštou. Při využití SMS zprávy student obdrží informace prakticky hned po odeslání učitelem či studijní referentkou. Zvláště patrné je to při výzvách studijní referentky, kdy se studenti často obratem ozvou studijní referentce na její pevnou linku.

5.6 Server pes.vse.cz – informace o historii studia studenta

Od října 2001 studenti prezenční i kombinované formy prohlížejí na adrese pes.vse.cz svou tzv. historii studia. Historie je čerpána z databáze studijní agendy. Obsahuje všechny výsledky studia (i nenavkládané systémem Vysledky) od začátku studia studenta. Kromě výsledků obsahuje účelové rekapitulace (průměrný prospěch, strukturu získaných kreditů, čerpání rezervních kreditů, zapsané kredity).

Dříve bylo nutné historie tisknout, studenti si je vyzvedávali u studijní referentky. Nyní si je sami prohlédnou, popř. vytisknou. Mohou tak ještě před administrativním zápisem do dalšího semestru zkontrolovat, zda historie souhlasí s výkazem o studiu (indexem). Nový

system usnadňuje práci také studijním referentkám a proděkanovi pro pedagogiku či děkanovi při kontrole plnění studijních povinností jednotlivými studenty.

5.7 Portál distančního vzdělávání

V rámci rozvojových programů MŠMT byl koncem března 2002 podán návrh programu na tvorbu portálu distančního vzdělávání. Jde především o získání investičních prostředků na server. Portál distančního vzdělávání se má stát vstupním bodem a rozcestníkem pro studenty distanční formy na fakultě či na celé VŠE. Má usnadnit studium i rozhodování o výběru distanční formy studia.

Portál bude obsahovat mj.:

- pro zájemce o distanční formu: ukázky elektronických publikací (převážně CD) využívaných na fakultě k distančnímu vzdělávání,
- pro účastníky distančního vzdělávání (s právem čerpání většího rozsahu informací):
 - zvukové či audiovizuální záznamy vybraných přednášek,
 - aktuální verze elektronických publikací,
 - přehled elektronických kontaktů distančních studentů tak, aby byla umožněna jejich vzájemná komunikace,
 - elektronické diskusní skupiny studentů distanční formy řízené tutori.

Portál distančního vzdělávání by se rovněž mohl stát počátkem vzdělávání prostřednictvím Internetu (širší nabídka e-learningu).

6. Studijní materiály

Studijní program je plně pokryt elektronickými publikacemi. Elektronické publikace obsahují:

- metodické poznámky ke studiu předmětu (jak pracovat s CD, charakteristika předmětu, výchozí předpoklady studia, literatura, požadavky na zkoušku či zápočet, informace o vyučujících, odkaz na aktuální informace na Internetu, harmonogram studia a plnění studijních povinností předmětu),
- učební texty a/nebo metodické poznámky ke studiu odborné literatury,
- řešené otázky,
- otázky se stručnou odpovědí,
- otázky či úkoly k zaslání tutorovi,
- u některých předmětů příklad závěrečného testu k předmětu.

Tři předměty byly připraveny autory před zahájením celofakultního projektu, jsou řešeny internetovým rozhraním (DEM414, PSP408, PSP602). Šest předmětů bylo připravováno programem Edoceo (MAE405, MG_412, MIE505, MIE901, PE_419, PE_464), 5 z nich bylo zpětně převedeno do programu Zoner, aby byla dosažena jednotnost prohlížeče (s výjimkou MAE405). Zbývající většina předmětů je zpracována formou elektronické publikace programem Zoner Context.

TABULKA 6: ELEKTRONICKÉ UČEBNÍ POMŮCKY

	Ident	Název předmětu	Kreditů	Semestr	Připravenost	Prohlížeč	Skupina
1	DEM414	Aktuárská demografie	4	2	A	Internet	cEXA
2	EKO415	Simulační modely ekonomických procesů	4	2	A	Zoner	cEXA
3	IT 323	Informační systémy a elektronické podnikání	4	2	A	Zoner	cEXA
4	LOG544	Mezinárodní přeprava a zasilatelství	6	5	A	Zoner	hPEV1
5	MAE405	Makroekonomie 2	3	2	A	Edoceo	cP
6	MG 411	Strategický marketing	2	4	A	Zoner	hPEV1
7	MG 412	Marketingový výzkum	2	4	B	Zoner / Edoceo	hPEV1
8	MG 416	Diplomový seminář (Euromarketing)	2	4	C		hPEV2
9	MG 430	Marketing 3 – Chování spotřebitele a výzkum trhu	4	1	A	Zoner	hPEP
10	MG 480	Speciální seminář Výzkum trhu	2	5	A	Zoner	hPEV1
11	MIE202	Historie ekonomického myšlení	4	5	B	Zoner	hPEV1
12	MIE403	Mikroekonomie 2	3	1	A	Zoner	cP
13	MIE505	Aplikovaná mikroekonomie: teorie firmy	2	5	A	Zoner / Edoceo	hPEV1
14	MIE901	Mikroekonomická analýza (Mikroekonomie 3)	2	5	A	Zoner / Edoceo	hPEV1
15	P 304	Řízení pracovních sil a zaměstnanosti v podniku	3	3	A	Zoner	VS PER
16	P 405	Motivace pracovníků a tvorba systému ...	2	3	A	Zoner	VS PER
17	P 407	Řízení lidských zdrojů	2	3	A	Zoner	VS PER
18	P 415	Řízení personálního a sociálního rozvoje...	2	3	A	Zoner	VS PER
19	P 419	Organizace práce v podniku	2	3	A	Zoner	VS PER
20	P 420	Hmotná stimulace a odměňování práce	2	4	A	Zoner	VS PER
21	P 421	Personální řízení 2	2	2	A	Zoner	hPEP
22	P 429	Personální informatika	2	4	A	Zoner	VS PER
23	P 452	Personální controlling	2	4	A	Zoner	VS PER
24	PE_202	Finanční řízení podniků	2	3	A	Zoner	hPEV1

	Ident	Název předmětu	Kreditů	Semestr	Přípravenost	Prohlížeč	Skupina
25	PE_401	Podniky a podnikání v dopravě	2	5	A	Zoner	hPEV1
26	PE_412	Strategie podniku	2	4	A	Zoner	hPEV1
27	PE_419	Průmyslová politika	2	5	A	Zoner / Edoceo	hPEV1
28	PE_433	Controlling	2	5	A	Zoner	hPEV1
29	PE_443	Podniková ekonomika 3	4	1	A	Zoner	hPEP
30	PE_457	Strategická analýza a plánování podniku	2	4	A	Zoner	hPEV1
31	PE_464	Interní audit	2	5	A	Zoner / Edoceo	hPEV1
32	PE_471	Diplomový seminář (Finanční analýza podniku)	2	4	C		hPEV2
33	PM_351	Manažerská informatika 1	4	3	A	Zoner	hPEV1
34	PM_352	Manažerská informatika 2	4	4	A	Zoner	hPEV1
35	PM_353	Manažerská informatika 3	2	5	A	Zoner	hPEV1
36	PM_400	Management 2	4	1	A	Zoner	hPEP
37	PM_428	Management 3 – Manažerské rozhodování	4	2	A	Zoner	hPEP
38	PM_436	Speciální seminář Řízení a správa společností	2	5	A	Zoner	hPEV1
39	PM_439	Systém řízení podniku ve společnosti znalostí	2	5	A	Zoner	hPEV1
40	PM_476	Globalizace z pohledu světových firem	2	5	B	Zoner	hPEV1
41	PM_491	Základy managementu, kvality, environmentu ...	2	3	A	Zoner	VS MQU
42	PM_492	Management kvality a environmentu	4	4	A	Zoner	VS MQU
43	PM_493	Statistické metody v managementu QES	4	3	A	Zoner	VS MQU
44	PM_523	Diplomový seminář (Organizování ve firmě)	2	4	C		hPEV2
45	PM_525	Projektování organizačních struktur	2	5	A	Zoner	hPEV1
46	PM_528	Management bezpečnosti	2	4	A	Zoner	VS MQU
47	PM_529	Metody a techniky v managementu QES	4	3	A	Zoner	VS MQU
48	PM_530	Seminář k managementu kvality, environmentu ...	2	4	A	Zoner	VS MQU
49	PM_607	Management změny (anglicky)	2	2	A	Zoner	cJA2
50	PSP406	Psychologie a ... v personálním managementu	2	4	C		sPERP
51	PSP408	Sociologie on line	2	3	A	Internet	hPEV1
52	PSP602	Sociologie on line (anglicky)	2	2	A	Internet	cJA2
53	RUJ107	Ruština pro ekonomy	2	2	A	Zoner	cJA2
54	RV_214	Oceňování movitého majetku	2	5	A	Zoner	hPEV1
55	RV_410	Řízení výroby	4	3	A	Zoner	hPEV1
56	RV_451	Ochrana spotřebitelů	2	5	A	Zoner	hPEV1

Vysvětlivka ke stupni připravenosti:

A – možnost okamžitě zařadit do rozvrhu

B – rozpracované (pouze 2 volitelné předměty, které nemusí být zařazeny do nabídky)

C – jiná metodika podpory (pouze diplomové semináře a předmět PSP406)

Studijní program v distanční formě lze spustit ihned pro všechny semestry. V případě úspěšné akreditace budou sice nabíhat jednotlivé semestry distanční formy postupně, avšak budou otevřeny všechny semestry tak, aby se do programu mohli zapojit také:

- stávající studenti kombinované formy studia,
- studenti kombinované formy studia, kteří přerušili a nebudou moci navštěvovat již soustředění kombinované formy studia,
- studenti, kterým po přijetí je uznána významná část předmětů (studenti, kteří neukončili úspěšně studium, znovu se ke studiu přihlásili, byli přijati a bylo jim vyhověno v žádosti o uznání některých předmětů).

Elektronické učební pomůcky jsou rozděleny na jednotlivá CD dle předmětů. CD jsou barevně (papírovým obalem, potištěným nadpisem, titulní stránkou po spuštění CD) odlišena podle charakterů předmětů:

- růžová barva: povinné (celoškolky i v hlavní specializaci),
- žlutá barva: povinně volitelné – odborné předměty v cizím jazyce,
- oranžová barva: povinně volitelné – exaktní a inženýrské předměty,
- tmavě modrá barva: vedlejší specializace Management kvality, bezpečnosti a environmentu,
- světle modrá barva: vedlejší specializace Personální management,
- zelená barva: volitelné předměty.

Sjednocení vzhledu jednotlivých stránek bylo provedeno na základě společně používané šablony programu Zoner vytvořené na fakultě. Vzhledem k počtu předmětů a autorů není jednotný vzhled vždy důsledně dodržen, což čtenáři pomůže odlišit předměty a autory (obdobně jako např. tištěná skripta nemají také plně jednotný vzhled).

Distribuce elektronických pomůcek bude prováděna patrně po skupinách předmětů na společném CD, pokud to rozsah elektronických pomůcek umožní, např. na společném CD budou distribuovány předměty jednotlivých vedlejších specializací či povinné předměty.

Elektronické pomůcky budou účelově vyráběny (vypalovány) dle objednávky studentů tak, aby byla distribuována vždy aktuální verze. Autoři totiž práci na pomůčkách neukončili, očekávají změny na základě zkušeností s využíváním studenty i v souvislosti s realizací dalších nápadů jak zdokonalit obsah i formu elektronických pomůcek. Lze konstatovat, že zdokonalování elektronických pomůcek nikdy nekončí.

Elektronické pomůcky distanční formy lze využít i v prezenční formě. Naopak studenti distanční formy mohou využít (kromě pomůcek distanční formy) také studijní texty a další materiály prezenční formy.

Přílohy

1. Stručné interní metodické pokyny pro autory elektronických publikací
2. Zkušenosti s výukou předmětů PSP408 a PSP602 online formou
3. Program IGA pro distanční formu výuky předmětu DEM414 Aktuárská demografie
4. Úvodní metodické materiály doc. Langa k předmětu PE_477 (v angličtině a němčině)
5. Ukázka webových stránek fakulty
6. Akreditační materiály předmětů vyučovaných distanční formou
7. Studijní program Fakulty podnikohospodářské pro akademický rok 2002/03 (pro publikování bude zmenšeno na formát A5)
8. Průvodce distančním studiem (pro publikování bude zmenšeno na formát A5)
9. Ukázková skripta pro distanční formu Hružová, H. – Richter, J. – Švecová, L.: Manažerské rozhodování. Cvičebnice s příklady. VŠE, Praha 2001.
10. Učební pomůcky pro distanční formu jednotlivých předmětů na CD
11. CD Projekt distanční formy studia Fakulty podnikohospodářské
12. Informační CD FPH
13. Videozáznam přednášky generálního ředitele České spořitelny, a.s. Jacka Stacka v předmětu PM_476 Globalizace z pohledu světových firem (na CD)
Jedná se pouze o ukázkou. Po dokoupení dalšího technického vybavení fakulta předpokládá video či pouze audio záznam dalších přednášek, budování knihovny záznamů přednášek (viz <http://jmnt.vse.cz>).
Předložená ukázkou je na dvou CD v různých formách:
 - pro PC (formát mpg),
 - pro DVD přehrávač (či PC s instalovaným softwarovým přehrávačem VideoCD).

Příloha 1: Stručné interní metodické pokyny pro autory elektronických publikací

*Struktura CD pro distanční studium
Ing. Lenka Švecová*

I. Metodický návod jak studovat předmět

II. Pro celý předmět

Úvodní informace o předmětu

1. Anotace předmětu
2. Osnova
 - s hypertextovými odkazy na jednotlivé kapitoly
 - určení časového harmonogramu studia – obecně v týdnech semestru + odkaz na www stránku, kde budou konkrétní datумы
3. Požadované předběžné znalosti
4. Literatura
 - povinná
 - doplňková
5. Požadavky na ukončení předmětu
 - nutný důraz na průběžnou práci
 - zpracování domácích úkolů – musí se uvést forma předání a časový harmonogram
 - zpracování seminární práce – musí se uvést forma předání a termín
 - závěrečný test, ústní zkouška, ...
6. Informace o vyučujícím, včetně kontaktu

Revize znalostí

1. Příklady
 - jsou-li vhodné pro daný předmět
 - dále popsáno níže v části Pro každou kapitolu
 - mělo by se jednat o souhrnné příklady
2. Otázky, úkoly a případové studie
 - dále popsáno níže v části Pro každou kapitolu
 - důraz na komplexnost, např. forma případových studií
3. Ukázka testu (bude-li součástí examínace)

III. Pro každou kapitolu

Úvodní stránka

1. Cíle kapitoly – co bude student umět až si prostuduje tuto kapitolu
 2. Klíčová slova
 - jsou nutné hypertextové odkazy na místa v textu, kde se o nich mluví
 3. Literatura
 - upřesnění studijní (povinné) literatury s odkazy na kapitoly, podkapitoly (včetně stránek)
 - rozšiřující literatura
 4. Požadované znalosti
 - odkazy na předcházející kapitoly či znalost jiné tematiky
 5. Další fakultativní údaje
 - čas potřebný ke studiu
 - důležitost poznatků obsažených v kapitole z hlediska pochopení problematiky celého předmětu
-

Stránky

- Pozor: požadavky na vzhled textu při prohlížení na počítači jsou jiné než u tištěné verze.
- Stránky by neměly být moc dlouhé, protože se tím zhoršuje čitelnost.
- Je vhodné členit text do věcně souvisejících celků. Ty se musí vhodně pojmenovat a včlenit do obsahu (pozor: dlouhé texty v obsahu nejsou v prohlížeči vidět).
- Na každé stránce by měl být odkaz na předcházející a následující stránku pro snadné listování mezi nimi. Tyto odkazy by měly být graficky odlišeny.
- V textu by měly být hypertextové odkazy na pojmy, které byly probírány již dříve.
- Poznámky pod čarou a další objekty, které by zhoršily čitelnost stránky, je vhodné vkládat do samostatných stránek a odkazy na ně volit ve formě vyskakovacího okna. Je dobré, aby vyskakovací okna měla jinou světlou barvu pozadí, např. světle žlutou.
- Naopak, odkazy do existujících kapitol není vhodné do vyskakovacích oken dávat.
- Celý text by měl mít jednotné formátování (používejte styly).
- Podtržení implikuje hypertextový odkaz, není proto vhodné jako forma zvýraznění textu.
- Vyvarujte se použití velkého množství barev, protože to snižuje přehlednost stránky.
- Odstavce je nutné od sebe graficky oddělit (větší mezera mezi odstavci) a dělat je kratší než pro tištěné texty.
- Pokud je to vhodné, tak používejte odkazy do externích souborů (např. na tabulky v Excelu).
- Osnovu používáme pro lepší rozčlenění textu v rámci jedné stránky.
- Pokud to jde, tak co nejčastěji uvádět příklady z praxe.

Shrnutí

- Zařazujeme jej v případě, že předcházející text již není shrnutím jiné literatury.
- Mělo by obsahovat hypertextové odkazy na probíranou látku (ne však do vyskakovacích oken).

Příklady (jsou-li vhodné pro daný předmět)

1. Příklady s postupem řešení – student by z jejich prostudování měl pochopit, jak příklad řešit (vlastně supluje výklad cvičícího)
2. Příklady s výsledky řešení – jsou nutné, aby si student mohl zkontrolovat, zda umí příklady řešit
3. Příklady na řešení
 - neobsahují řešení
 - některé z nich mohou sloužit jako část domácích úkolů

Otázky a úkoly

1. Otázky s odpověďmi - po klepnutí do odkazu pro správnou odpověď se zobrazí její obsah s odkazem, kde ji najít
 - otevřené otázky
 - otázky typu autoškola – po klepnutí do odkazu pro správnou odpověď se zobrazí správná odpověď, ale i proč ostatní varianty správné nebyly
 - uzavřené otázky ano-ne
 2. Otázky bez odpovědí
 - neobsahují řešení
 - některé z nich mohou sloužit jako část domácích úkolů
-

Příloha 2: Zkušenosti s výukou předmětů PSP408 a PSP602 online formou

Garant: PhDr. Eva Kašparová, programátor: Ing. Václav Šubrta

Úvod

Předmět PSP408 Sociologie online byl vytvořen jako pilotní předmět. Výuka online formou probíhá experimentálně od roku 2000. Je organizována katedrou psychologie a sociologie řízení.

Prozatím je online předmět v nabídce studijního programu prezenčního studia. Pozitivní zkušenosti a zejména příznivé ohlasy frekventantů podnítily autory k rozšíření nabídky. Od roku 2001 běží předmět rovněž v anglické verzi PSP602 (celková kapacita je nyní 90 studentů).

Cíle

- naučit se vyhledávat, analyzovat a využívat informace prostřednictvím Internetu
- naučit se efektivně pracovat s informacemi
- naučit se efektivní práci v kyberprostředí
- naučit se tvořit virtuální týmy
- naučit se efektivně tým strukturovat
- definovat role manažera ve virtuálním týmu
- hledat optimální přístupy k práci ve virtuálním týmu

Ke způsobu práce v předmětu

Komunikace s učitelem (tutorem) předmětu je zajištěna prostřednictvím e-mailu. Tento typ komunikace slouží především k řešení problémů samostudia nebo v případě obtíží s technickým vybavením. Důležitá aktuální sdělení pro všechny frekventanty zveřejňuje tutor na webové nástěnce předmětu.

Studenti mohou využívat všech dostupných způsobů komunikace web, e-mail, fax, mobil, atd. V počáteční fázi, dokud pracují všichni na stejných úkolech, uveřejňují svá sdělení na webové nástěnce. Po zformování virtuálních autonomních týmů pokračuje práce jednotlivých skupin odděleně. Zde studenti komunikují převážně ve svém týmovém diskusním prostředí tj. týmovém boardu. Výměna mezitýmových zkušeností, připomínek atd. probíhá asynchronní komunikací na webové nástěnce.

K webu předmětu

Hlavní webová stránka předmětu nabízí potenciálním zájemcům možnost participace v předmětu. Studenti zde najdou základní informace o zápisu do předmětu a podmínkách přijetí.

Zaregistrovaní studenti, kterým je přiděleno uživatelské jméno a přístupové heslo, jsou povinni řídit se instrukcemi uveřejněnými na stránce *O kursu*. Úkoly jsou přesně stanoveny a termínovány. Práce v předmětu má převážně týmový charakter a je orientována projektově. Harmonogram činností má svou vlastní stránku.

Speciální stránka je věnována tématům projektů, která studenti v týmech zpracovávají. Každý tým má za úkol zveřejnit ve stanoveném termínu zprávy o průběhu práce na projektu. Zpráva je určena zejména tutorovi předmětu, ale i studentům z ostatních týmů, které ji po přečtení mohou hodnotit a připomínkovat.

Tutor musí vyjádření k práci jednotlivých týmů zveřejnit ve stanoveném termínu.

Finální projekty všech týmů jsou publikovány na speciální stránce předmětu. Všechny projekty jsou kombinací teorie (výsledek samostudia doporučené literatury a dalších zdrojů resp. vyhledávání na Internetu) a vlastní zkušenosti (z virtuální týmové práce).

Témata projektů (v současné době aktualizována)

- specifika virtuální komunikace (výhody a nevýhody)
- člověk ve virtuálním prostoru (sociální a sociologické důsledky)
- vytváření virtuálních vztahů mezi lidmi (konstruktivní návrhy)
- virtuální týmy, problematika důvěry (jak efektivně pracovat)
- psychologické a sociologické aspekty managementu v kyberprostředí (osobnost manažera)
- teleworking

V současné době jsou témata aktualizována.

Dosavadní zkušenosti

Lze konstatovat, že doposud převažují pozitivní zkušenosti. Studenti si osvojují netradiční formu spolupráce bez výrazných obtíží, práce je baví, oceňují zejména možnosti připojení odkudkoli a kdykoli.

Řada z nich se zdokonalila v tvorbě webových stránek, naučili se vyhledávat zdroje na Internetu, pracovat s informacemi. Pozitivní ohlasy jsou i směrem k zhodnocení nabytých znalostí a zvláště pak dovedností v budoucí praxi. Někteří uvažují o založení, příp. zaměstnání ve virtuální firmě. Jeden z frekventantů navštěvoval předmět až z USA, kde služebně pobýval.

Velmi významnou je možnost aktivní týmové spolupráce. Možnost vzájemné komunikace ve virtuálním prostředí je neocenitelnou devizou zejména v posílení motivace studentů absolvovat předměty prostřednictvím Internetu.

Obtíže nastaly pouze v možnostech a frekvenci připojení. Bohužel ne všichni mají připojení na Internet z domova či ze zaměstnání.

Celkově lze hodnotit předmět jako úspěšný. Vytyčené cíle a svůj účel plní v souladu s plánovaným záměrem.

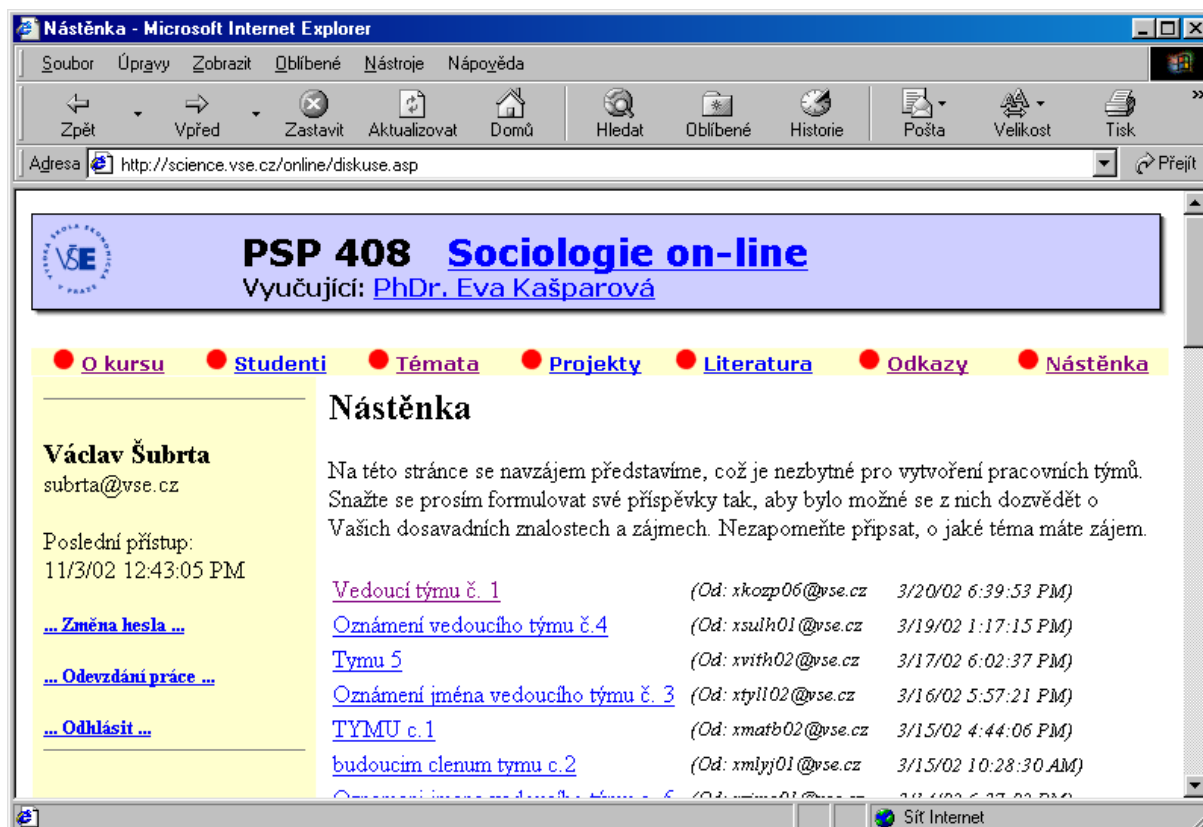
Ilustrativní obrázky

- Na následující stránce jsou dva ilustrativní obrázky z online výuky – kopie obrazovek:
- na obrázku 1 je ilustrace diskuse v předmětu, obdobně mohou diskutovat i jednotlivé týmy interně bez přístupu ostatních týmů,
 - na obrázku 2 je ilustrace informování studentů navzájem o odkazech na významné internetové adrese ke studované tématice.

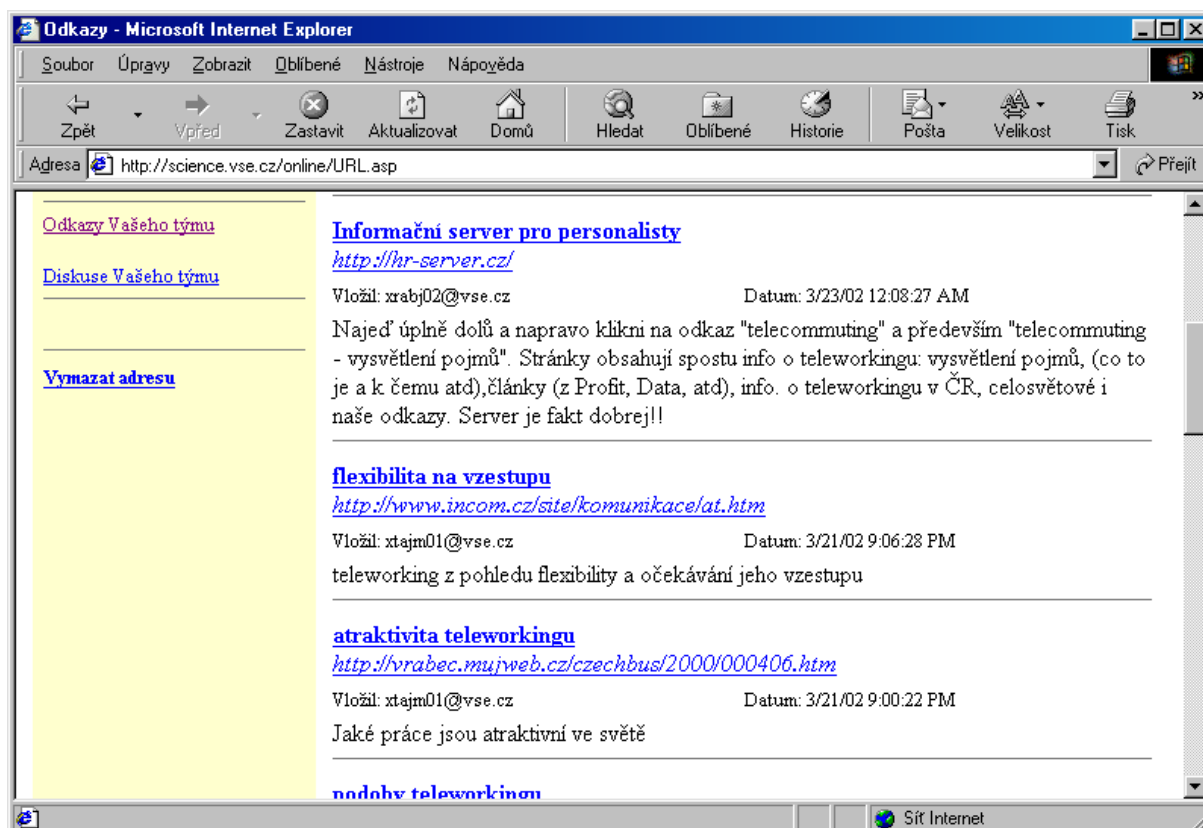
Studenti k přístupu k online stránkám předmětů využívají adresy:

- PSP48 Sociologie online
<http://science.vse.cz/online>
 - PSP602 Sociologie online (anglicky), 2 paralelní kurzy:
<http://science.vse.cz/psp602a>
<http://science.vse.cz/psp602b>
-

OBRÁZEK 1: DISKUSE V PŘEDMĚTU, PODOBNĚ JE ŘEŠENA I INTERNÍ DISKUSE JEDNOTLIVÝCH TÝMŮ



OBRÁZEK 2: TÝMY MOHOU SDÍLET ODKAZY NA ZAJÍMAVÉ ZDROJE K TÉMATŮM PRÁCE



Příloha 3: Program IGA pro distanční formu výuky předmětu DEM414 Aktuárská demografie

Programu IGA

Návrh: doc. RNDr. Felix Koschin, CSc.

Realizace: Felix Koschin ml.

1. K čemu program je

Program IGA je pomůcka pro distanční vzdělávání, která má studentům usnadnit přístup ke studijnímu materiálu a umožnit živou (on-line) konzultaci s vyučujícím. Program je konstruován tak, aby student nemusel dojíždět ke svému vyučujícímu – ke komunikaci využívá všude přítomného Internetu. Zahrnuje stahování studijního materiálu, průběžné testy i připojení ke konzultaci. Princip je následující. Student si stáhne blok studijního materiálu, jehož součástí je i soubor otázek. Sám si spustí test, a pokud je úspěšný, může si stáhnout další blok. Závěrečný test by samozřejmě měl skládat osobně u zkoušejícího. Pokud potřebuje konzultaci, může využít živou komunikaci. K dispozici je jednak textová komunikace, jednak komunikace grafická.

2. Instalace

Součástí instalace jsou tři soubory: Iga.cab, Setup.exe, Setup.lst. Spuštěním programu setup.exe se spustí instalační průvodce, který se o všechno postará.

3. Práce s programem

Program je vytvořen jako aplikace typu klient-server. Je tedy tvořen dvěma částmi: studentskou-klientem a učitelskou-serverem.

3.1 Studentská část

Nejprve je třeba zadat informace o prostředí, ve kterém se program spouští. Stiskněte tlačítko *Nastavení parametrů programu* a zobrazí se panel se dvěma okénky.

– V prvním okénku (označeném *Server (adresa)*) se zadává adresa počítače vyučujícího, kde je uložen studijní materiál. Bez jejího zadání nelze studijní materiál stáhnout ani se nelze připojit ke konzultaci. Adresu uživatel získá při registraci a pouze ji do tohoto okénka opíše (měnit se bude jen ve výjimečných případech).

– Ve druhém okénku (označeném *Pracovní složka*) se automaticky doplní složka, ve které je program nainstalován. Protože není vhodné používat systémovou složku jako pracovní, doporučuje se zadat jinou (existující) složku. Pokud tuto změnu neprovedete hned na počátku, pak nezapomeňte vše, co bylo v původní pracovní složce, zkopírovat do nově zadané složky (jinak nebude možné stáhnout další část studijního materiálu).

Další akcí je stažení první části studijního materiálu. K tomu slouží tlačítko *Stažení další části studijního materiálu*. Po jeho stisknutí se zobrazí panel, kde jsou vypsány akce, které se budou provádět. Jejich provádění se spustí tlačítkem *Spustit* a program uživatele vyzve k zadání jména a hesla (jméno a heslo získá uživatel při registraci). Dále vše probíhá automaticky.



Stejným způsobem se stahují i další části studijního materiálu. Program sám rozhoduje, která část se bude stahovat, podle toho, který test znalostí uživatel absolvoval. Pokud uživatel z nějakého důvodu potřebuje stáhnout některou část znovu, musí se spojit s vyučujícím.

Tlačítkem *Studijní materiál* se zobrazí v samostatném okně elektronické skriptum. Okno je rozděleno na dvě části, v levé je obsah skriptu a v pravé vlastní text. Levou část je možné skrýt a případně znovu zobrazit tlačítky v horní části okna.

Po prostudování je možné vyvolat test tlačítkem *Test znalostí*; nutné pro stažení další části. Zobrazí se samostatné okno rozdělené do dvou částí. V horní jsou texty úloh či otázek a ve spodní uživatel zvolí odpověď, kterou považuje za správnou. U dolního okraje okna bude nabíhat pásek, který odměřuje čas vymezený na zadání odpovědi. Čas se spustí v okamžiku, kdy uživatel stiskne tlačítko *OK* na malém okénku s textem *Připraven?*

Otázky si může uživatel zobrazovat v libovolném pořadí volbou příslušné záložky. Odpověď se volí buď z nabízeného seznamu až 10 variant, nebo je třeba přiřadit lišty s texty z pravé poloviny do políček vlevo (přetažením myši). Na závěr je třeba nechat test zkontrolovat. Uživatel má možnost procházet jednotlivé otázky a podle barvy světélka pod odpověďmi pozná, zda odpověděl správně či chybně. Pokud odpověděl chybně, může zatlačením (červeného) světélka vyvolat odpovídající část textu, ze kterého by měla být patrná správná odpověď.

Stisknutím tlačítka *Informace o úspěšnosti testů* je možné si zobrazit výsledky dosud absolvovaných testů.

Pokud je uživateli látka nejasná, nebo se chce vyučujícího něco dotázat, pak se může ve vyhrazeném čase připojit k hromadné konzultaci. Po stisknutí tlačítka *Živá konzultace* se zobrazí panel *Komunikačního centra*. V levém horním rohu je adresa počítače konzultanta, kterou je možné v případě potřeby (ve výjimečných případech) změnit. Spojení se naváže tlačítkem *Připojit* a zadáním přihlašovacího jména a hesla. Panel komunikačního centra zobrazuje veškerou komunikaci mezi konzultantem a ostatními uživateli. Pokud se chce uživatel připojit, stiskne tlačítko se zvednutou rukou (přihlásí se) a vyčká, až mu konzultant udělí slovo; pozná to podle zvukového znamení a podle toho, že jeho jméno naskočí na panelu. Pak může napsat svou zprávu či dotaz a vrátí slovo (stiskne tlačítko s položenou rukou). K dispozici je i grafická plocha (vyvolá se tlačítkem s tužičkou), kde platí stejná pravidla. Má-li uživatel slovo, může pomocí tlačítek kreslit jednoduchá schémata a může je i popisovat.

3.2 Učitelská část

3.2.1 Užívání programu

Server pro distanční studium je program určený vedoucímu kurzu, ve kterém jsou soustředěny veškeré nástroje pro vedení kurzu: nástroje pro přípravu studijních balíčků, program umožňující studentům stahování studijního materiálu, program pro konzultace a databáze s údaji o průběhu kurzu.

Studijní balíček by měl obsahovat studijní materiál (skriptum nebo spíše jen část skriptu) ve formě HTML helpu, soubor s otázkami pro průběžný test a případně další soubory – viz dále. Balíček se vytvoří podle zadání, ve kterém je na každém řádku jméno jednoho souboru, který má být do balíčku zařazen. Toto zadání se uloží do textového souboru, nejlépe s koncovkou INI. Pak zvolíme tlačítko *Nastavení parametrů programu* a v dialogovém okně, které se otevře, stiskneme *Balíčkováč souborů*. Vyhledáme soubor se zadáním, podle něhož se má balíček vytvořit. Balíček se potom jmenuje stejně, jen koncovka bude jiná, doplní se

koncovka .PAC; balíček se vytvoří ve stejném adresáři, v jakém bylo umístěno jeho zadání. Pokud nás zajímá, jestli se balíček vytvořil správně, stiskneme tlačítko *Prohlížeč balíčků*.

Aby si studenti mohli stahovat studijní materiál (balíčky), musí se nastavit pracovní adresáře, ve kterém se vytvoří pracovní databáze; databáze se ovšem vytvoří až po restartu programu. Když jsme restartovali, musíme definovat jednotlivé lekce, tj. zadat balíček se studijním materiálem a otázkami, nazvat ji a definovat nutnou úspěšnost testu pro zdárné absolvování lekce. V dialogu vyvolaném tlačítkem *Nastavení parametrů programu* zvolíme *Přidat, ubrat nebo upravit lekci*. Pomocí tlačítek + a – přidáváme a ubíráme lekce. Po přidání lekce musíme ještě zadat příslušný balíček, případně jej vyhledáme pomocí tlačítka s balíčkem, zadáme název lekce a úspěšnost potřebnou pro její zvládnutí. Tyto parametry je možné kdykoliv upravit.

Jako na každém serveru, je třeba zavést konta oprávněných uživatelů (studentů). K tomu slouží tlačítka *Přidat, ubrat uživatele*. Při zadávání je nutné uvést přihlašovací jméno a heslo, případně i nepovinné plné jméno.

Jelikož všechny soubory tohoto programu jsou kódovány jedním heslem, jsou ještě k dispozici tlačítka pro zakódování a dekodování souborů. Nejsou určena běžnému uživateli a jsou zde pro budoucí použití.

Jsou-li zadány lekce a definování uživatelé, je třeba spustit *Server pro download*, který zpřístupňuje jednotlivé balíčky lekcí studentům. Při pokusech o stažení je vždy student prověřen (v rámci možností), zda se nesnažil obejít omezení programu.

Je-li čas konzultací, pak si učitel vyvolá *Server pro online konzultace* a zadá své jméno. Až se začnou připojovat jednotliví uživatelé, je možné jim předat slovo prostým dvojklikem na příslušného přihlášeného v levém horním okénku. Pokud se uživatel nechce vzdát slova, lze mu je odebrat dvojklikem na jiného uživatele nebo mimo přihlášené uživatele, a tím se vrátí slovo učiteli. Je-li třeba zrušit spojení některého z uživatelů, pak pouhým výběrem a stisknutím tlačítka s křížkem.

Učitel má k dispozici veškeré informace o studentech i jejich průběhu studia. K tomu slouží okénko *Databáze*:

- Prvé tlačítko *Uživatelé* zobrazí všechny studenty, kteří se mohou přihlásit.
- Druhé tlačítko *Výsledky* zobrazí po zadání přihlašovacího jména studenta výsledky průběžných testů.
- Třetí tlačítko *Lekce* zobrazí seznam připravených lekcí.
- Čtvrté tlačítko *Download* zobrazí po zadání přihlašovacího jména studenta všechny jeho pokusy o stažení dalších částí.

3.2.2 Jak připravit studijní balíček

Balíček musí obsahovat minimálně tři soubory:

- skriptum v podobě HTML helpu,
- otázky pro průběžný test,
- soubor Main.ini.

Příprava HTML helpu je poněkud náročná, je možné ji nastudovat z jiných zdrojů (např. na stránky Microsoftu).

Soubor s otázkami má zhruba následující strukturu (podrobný popis formátu tohoto souboru je dále): Na soubor se pohlíží jako na několik bloků otázek. Kolik bloků je v souboru, je uvedeno hned na začátku. Dále je v úvodu uvedeno, kolik otázek z každého bloku se vybírá, kolik má student času na řešení a další. Poté následují jednotlivé otázky. Otázky mohou být dvojího druhu – jednak klasický výběrový test, jednak přiřazovací test, kde student obsazuje políčka na obrázku správnými texty. U klasického textu mohou být různé odpovědi

hodnoceny různě (případně i záporně). U přiřazovacího lze buď odpovědět správně nebo špatně. Za správnou odpověď jsou přidány body, za špatnou nikoli, tj. nula bodů.

V souboru Main.ini jsou základní informace balíčku. Program ho automaticky extrahuje, a pokud v balíčku není, balíček ignoruje. Struktura souboru Main.ini je uvedena níže.

3.2.3 Main.ini

Soubor Main.ini musí obsahovat tyto tři řádky:

- Level=<číslo lekce>
- Quest=<jméno souboru s otázkami testu>
- Help=<jméno souboru se studijním materiálem (*.chm)>

3.2.4 Soubor s otázkami testu

Hlavička

- Time=<čas vzmežený na test v minutách>
- Success=<úspěšnost v procentech, kdy je test hodnocen kladně (bez symbolu procent : -)>
- Repeat=<minimální doba, po které je možno test opakovat (ve dnech)>
- Blocks=<počet okruhů otázek>
- Block=<počet otázek v okruhu>, <počet vybíraných otázek z okruhu do jednoho testu>
Počet položek Block je stejný jako hodnota Blocks. Součet prvních hodnot Block je počet otázek v souboru, součet druhých hodnot je počet otázek v testu.

Otázky

Jsou dva druhy otázek. a) výběr, b) přiřazování do políček.

Typ výběr

- [<číslo otázky>]
- Question=<text otázky (může být ve formátu rtf)>
- Type=Selection
- Answer=<text odpovědi (mohou se požívat rtf tagy)> ; možno opakovat až 10x
- Value<číslo odpovědi>=<bodové ohodnocení odpovědi (i záporné)> ; možno definovat pro každou odpověď (default=0), odpovědi se číslují od jedničky
- HelpFile=<jméno souboru, kde hledat správnou odpověď>
- HelpPage=<odkaz v rámci helpu uvedeného výše>

Typ přiřazování do políček

- [<číslo otázky>]
 - Question=<text otázky (může být ve formátu rtf)>
 - Type=Frame
 - Picture=<soubor s obrázkem, do kterého se přiřazují texty>
 - Answer=<text políčka k přiřazení> ; tuto položku možno opakovat maximálně 10x
 - Width=<šířka políčka v bodech>
 - Height=<výška políčka v bodech>
 - Frame=<X-souřadnice políčka v bodech>, <Y-souřadnice políčka v bodech> ; pro každé políčko v obrázku
 - value0=<počet bodů za správné přiřazení>
 - value<číslo políčka>=<číslo odpovědi> ; vše se čísluje od jedničky
 - Equiv=<seznam čísel ekvivalentních odpovědi oddělených čárkou> ; možno opakovat
 - EquiF=<seznam čísel ekvivalentních políček oddělených čárkou> ; možno opakovat
 - HelpFile=<jméno souboru, kde hledat správnou odpověď>
 - HelpPage=<odkaz v rámci helpu uvedeného výše>
-

Příloha 4: Úvodní metodické materiály doc. Langa k předmětu PE_477 (v angličtině a němčině)

Theory and Practice of Cost Analysis
Working Paper for Distance Studies at Prague Economic University
by
Doc. Dr. Helmut Lang
Diplomkaufmann Diplomhandelslehrer
Visiting Professor at Prague Economic University

Introduction

Congratulations! You have decided to start your distance studies programme at Prague Economic University. You are determined to advance by your self-initiative and commitment and to gain an academic degree.

Distance learning at Prague Economic University offers you many advantages:

- You can decide for yourself at which time and place you want to study.
- During daytime you are busy in your job or look after your family, in the evening you study.
- You can apply your new knowledge in your job at once, as the courses are based on practice.
- Over weekends you can use all your leisure for studying. You determine the speed of progress and the frequency of repetitions.
- Good working papers help you to study the various fields and to do practical exercises.

Are there any disadvantages?

Possibly! The quality of the material with which you work is of great importance for understanding the contents that you have to work on yourself. You are on your own. This can lead to problems of understanding. Therefore the supplementary workbook illustrates the various aspects and shall help you with understanding, practicing and applying. Contacts to your fellow students and your lecturers are equally important. Therefore you should really attend the student meetings in Prague arranged by the Economic University.

How do I learn?

You start with the script “Theory and Practice of Cost Analysis” and along with that you work with the corresponding workbook. The second step is studying the book “Exercises and Practical Applications of Cost Analysis” This is the ideal preparation for your final exam.

This means in practice: You solve the case study on page 2 and compare your result with the solution on page 3 of your script “Theory and Practice of Cost Analysis”. Then you take the workbook and get the necessary supplements, exercises and practical examples for this subject. When your solutions are all correct, you go on the next chapter (page 6: Fundamentals of Costs Accounting), if not, you are asked to repeat the chapter. Only by frequent repetitions you will master the subject.

What are the advantages of the workbook?

The workbook includes the main parts of the subjects that are dealt with in the seminars for full-time university students in Prague and it helps you to remember what you learnt. This includes supplements and additions that came up during the seminar as well as current developments and short case studies. At the end of each chapter you also find questions and practical exercises with solutions. You are also encouraged to transfer theoretical contents into the company where you work. After you mastered all the questions and problems of your last field you then move on to the next.

When and where do I learn?

The Swedish scientists Bjöner, Swenson and Holm did a study on the performance and learning behaviour of 80.000 people and they put up a “biophysical achievement graph” based on the performance of these people. This graph informs you about your highs and lows of your learning achievement.

The results:

In the time from 6.00 o'clock to 12.00 o'clock a.m. your performance is best. You should use this time. Early risers should study for an hour between 5.30 and 6.30 in the morning. During your car ride to your company you can listen to a cassette instead of to the radio – a cassette which you produced yourself by recording the contents of “Theory and Practice of Cost Analysis”. While riding a train of the subway you can of course also listen to a cassette – by means of a walkman. The content is always the same. The more often you listen to the cassette the better you will memorize its contents. Some students may also find an opportunity of studying daily 30-45 minutes on their job in the time from 6 to 12 provided their boss allows them to do it. man.

In the afternoon from 13.00 – 15.00 o'clock you experience a drop in your performance. The reason is that a person can either achieve something or use its energy for digestion. This is the case after lunchtime. When you eat five times a day smaller portions instead of three big meals and consume only soft drinks the digestion process will not consume so much of your energy.

Regardless of your lunch you enjoy a new increase in performance in the time from about 15.30 – 17.30 o'clock. You should use this time! Stay in the office. After all your colleagues left the company you can study undisturbed. There will be no traffic jam for you and no overcrowded trams and subways. You act anticyclical, stay in the office and work on your script. When the telephone rings do not answer it. The office hours of your company are over. Your time for learning has started. When you do this every day you can learn about one to two hours every day five days per week.

Studying after 18.00 o'clock makes less sense as performance in the early evening hours drops quickly. Whoever starts learning after 9 o'clock in the evening must see to it that he does not fall asleep too soon. Performance will drop steadily and will reach an absolute minimum at 3.00 o'clock at night.

Now you know the ideal hours of learning! This is true for seven days a week. Ideal days for learning are e.g. Saturday morning and Sunday morning. Withdraw to a quiet place of work and ask for the patience and the tolerance of your family.

The crisis of learning

Having more than 25 years of experience in adult training I know one problem of participants in further education measures very well. In the beginning one is quite enthusiastic about the idea of further education. Soon, however, one realizes the double stress of one's job and one's learning activities. If there are additional problems and stress situations in your company or within the family your private learning programme will often be cancelled. Therefore you must be aware from the beginning the following items:

- You and only you have an interest in finishing this distance studies.
 - You have considered your decision thoroughly and will not give up even if difficulties arise.
 - You are aware of the fact that your spouse or partner is very important for you: You need his/her support and understanding.
-

– The motivation for your decision to study must come straight from **your** heart! As a rule you will not get your motivation from outside or from other persons as most of the people around you are envious: colleagues, bosses, friends and relatives. They will not help you but rather be critical and ironical towards your study activities and prophecy you little success. You must over that critical point. You need the skin of an elephant for not paying attention to what you friends say. Stick to your way! The target you want to achieve is the right one. Who will give up a goal only because it may take longer to reach it. Who will give up when the initial difficulties arise? Practice makes perfect!

Ideal for your self motivation may be learning together with a partner and a mutual examining. Perhaps your partner or a good friend may participate in your distance learning programme too. In this case you should establish a working group of three persons as a maximum and a fixed schedule for weekly meetings. During these meetings you ask each other questions about your knowledge, analyse problems and do exercises together. Before these meetings you must learn and study on your own.

The importance of repetition

There is an old Roman saying which runs: “Repetitio mater studiorum est.“ Repetition is the basis of all learning. Remember television advertising. You only know the television spots so well because you have seen and listened to them so frequently. Even if you know your script quite well you have to read and reread it and concentrate on it. Only by doing so you acquire solid knowledge. Those who believe they go on holiday and will learn the total contents of cost analysis within a fortnight will be wrong. Their knowledge is not solid enough. They do not have long-term practice and do not know enough about the practical aspect of this subject. You, however, you will learn daily, be member of a working team and do your exercises. You will move from one success to the next because you have a good working schedule to prepare efficiently for your final exam.

I would like to offer you my help.

What will you learn?

We start with fundamentals of cost accounting: You will learn basic terms and main parts of cost accounting: types-of-cost accounting, cost center accounting. There will be a stress on unit-of-output costing and its various ways of use in practice. Finally you will be informed about the latest developments of cost accounting. Some exercises and case studies will help you to train and to test your knowledge.

I hope you will enjoy cost accounting.

Kostenrechnung in Theorie und Praxis
Arbeitsunterlage für das Fernstudium an der Wirtschaftsuniversität Prag
von
Doc. Dr. Helmut Lang
Diplomkaufmann Diplomhandelslehrer
Gastprofessor an der Wirtschaftsuniversität Prag

Einführung

Herzlichen Glückwunsch, dass Sie sich für ein Fernstudium an der Wirtschaftsuniversität Prag entschieden haben! Sie sind entschlossen, durch Fleiß und Eigeninitiative beruflich voranzukommen und einen akademischen Abschluss zu erlangen. Das freut mich!

Das Fernstudium an der Wirtschaftsuniversität Prag hat für Sie viele Vorteile:

- Sie selbst können entscheiden, zu welcher Zeit und an welchem Ort Sie studieren möchten.
- Tagsüber gehen Sie einer Berufstätigkeit nach oder kümmern sich um ihre Kinder nach, abends studieren Sie.
- Sie können das Gelernte sofort in Ihrem Betrieb einsetzen, da der Stoff sehr praxisorientiert ist.
- Am Wochenende können Sie in aller Ruhe lernen. Sie bestimmen das Arbeitstempo und die Häufigkeit der Wiederholungen.
- Gute Arbeitsunterlagen helfen Ihnen, die Stoffgebiete zu erlernen und zu üben.

Gibt es auch Nachteile?

Vielleicht! Die Qualität des Ihnen überlassenen Materials ist von großer Bedeutung dafür, ob Sie den Stoff, den Sie sich selbst erarbeiten müssen, verstehen. Sie sind alleine. Dies kann zu Verständnisproblemen führen. Deshalb soll das ergänzende „Arbeitsheft“ den Stoff von verschiedenen Seiten her darstellen und Ihnen beim Begreifen, bei der Übung und der Anwendung helfen. Wichtig ist darüber hinaus der Kontakt zu Mitstudenten oder zu Dozenten. Bei den von der Wirtschaftsuniversität geplanten Treffen der Studierenden in Prag sollten Sie unbedingt kommen.

Wie lerne ich?

Beginnen Sie zunächst mit dem Skriptum „Kostenrechnung in Theorie und Praxis“ und verwenden Sie dazu parallel das Arbeitsheft. Im Anschluss daran arbeiten Sie den Band „Übungen und praktische Anwendungsmöglichkeiten der Kosten- und Leistungsrechnung“ durch. Er dient vor allem der Prüfungsvorbereitung.

Konkret heißt dies: Sie lösen die Fallstudie auf S. 2 und vergleichen diese mit der Lösung auf S. 3 ihres Skriptums „Kostenrechnung in Theorie und Praxis“. Dann nehmen Sie das Arbeitsheft und erhalten darin Ergänzungen, Übungen und praktische Anwendungen zu diesem Thema. Wenn Sie alle Antworten richtig haben, dann gehen Sie zum nächsten Kapitel (S. 6: Grundbegriffe der Kosten- und Leistungsrechnung), wenn nicht, bitte ich Sie, zu wiederholen. Nur durch häufige Wiederholungen festigt sich der Stoff.

Welche Vorteile bietet das Arbeitsheft?

Das Arbeitsheft beinhaltet wesentliche Teile des Stoffes, der im Seminar den Studenten vermittelt wurde und hilft ihnen, das Gelernte besser zu behalten. Dazu zählen inhaltliche Ergänzungen, die im Seminar behandelt wurden, aktuelle Informationen und kleine Fallstudien. Am Ende eines jeden Kapitels finden Sie auch Lernfragen und Möglichkeiten zur Übung sowie die dazu gehörige Lösung. Sie sollen auch dazu angeregt werden, die theoretischen Inhalte praktisch in der Firma, in der Sie tätig sind, zu erproben.

Wenn Sie alle Fragen des bearbeiteten Kapitels richtig gelöst haben, dann gehen Sie zum nächsten.

Wann und wo lerne ich?

Die Schweden Bjöner, Swenson und Holm haben Untersuchungen bei 80.000 Menschen ausgewertet und auf der Grundlage des Leistungsverhaltens dieses Personenkreises eine „biophysische Tagesrhythmuskurve“ erstellt.

Die Ergebnisse:

In der Zeit von morgens 6.00 Uhr bis ca. 12.00 Uhr mittags haben Sie ein Leistungshoch! Dieses sollten Sie nutzen: Frühaufsteher lernen täglich eine Stunde lang von 5.30 – 6.30 Uhr am Morgen. Während Ihrer Autofahrt in Ihre Firma können Sie statt Radio eine Kassette hören – mit dem von Ihnen auf Kassette gesprochenen Text des Arbeitsheftes. Wenn Sie im Zug oder in der Straßenbahn sind, dann können Sie natürlich ebenfalls Kassette hören – mit einem Walkman. Der Inhalt ist stets der gleiche: Je häufiger Sie den Stoff hören, desto besser prägen Sie sich den Inhalt ein. Manche Studierenden finden auch während der Arbeitszeit Gelegenheit, täglich 30-45 Minuten mit Einverständnis ihres Vorgesetzten zu lernen – in der Zeit von 6.00 – 12.00 Uhr!

Nachmittags, in der Zeit von 13.00 – 15.00 Uhr haben Sie ein Leistungstief. Der Grund hierfür ist, dass der Mensch entweder Leistung produzieren kann oder seine Energie für die Verdauungsprozesse benötigt. Dies ist nach dem Mittagessen der Fall. Wenn Sie täglich statt dreimal große Portionen fünfmal kleinere Mengen an Speisen und alkoholfreien Getränken zu sich nehmen, dann verringern Sie diesen Verdauungsaufwand.

Unabhängig von Ihrem Mittagessen haben Sie ein neues Leistungshoch in der Zeit von ca. 15.30 – 17.30 Uhr. Diese Zeit sollten Sie nutzen! Bleiben Sie im Büro. Wenn alle Ihre Kollegen die Firma verlassen, können Sie in Ruhe lernen. Für Sie gibt es keinen Verkehrsstau auf den Straßen und keine voll besetzten Straßenbahnen und Metros. Sie handeln antizyklisch, bleiben im Büro und arbeiten Ihr Skript durch. Wenn das Telefon läutet, dann gehen Sie nicht ran. Die Geschäftszeit der Firma ist beendet. Ihre Lernzeit beginnt. Wenn Sie dies täglich tun, dann können Sie an fünf Tagen pro Woche ca. 1-2 Stunden tagsüber lernen.

Nach 18.00 Uhr hat das Lernen weniger Sinn, da die Leistung in den frühen Abendstunden bereits stark abfällt. Wer abends um 21.00 Uhr mit dem Lernen beginnt, muss aufpassen, dass er nicht bald einschläft. Die Leistung sinkt stetig ab und erreicht nachts um 3.00 Uhr das absolute Leistungstief.

Jetzt kennen Sie die idealen Lernzeiten! Diese gelten für sieben Wochentage. Ideale Lerntage sind beispielsweise der Samstag Vormittag und der Sonntag Vormittag. Ziehen Sie sich an einem ruhigen Arbeitsort zurück und bitten Sie Ihre Familie um Verständnis.

Die Lernkrise

Da ich mehr als 25 Jahre Erfahrung im Bereich der Erwachsenenbildung besitze, kenne ich ein Problem der Teilnehmer an Weiterbildungsmaßnahmen sehr gut. Am Anfang ist man von der Idee, sich fortzubilden, begeistert. Doch bald spürt man die hohe Belastung, die Beruf und Studium mit sich bringen. Wenn dann noch Probleme in der Firma oder in der Familie auftreten, wird häufig das Studium abgebrochen.

Sie müssen sich deshalb von Anfang an über die folgenden Punkte im klaren sein:

- Sie und nur Sie wollen dieses Studium schaffen.
 - Sie haben sich dies reiflich überlegt und werden auch nicht aufgeben, wenn Schwierigkeiten auftreten.
-

- Ihnen ist bewusst, dass Ihr Lebenspartner von großer Bedeutung ist: Sie brauchen seine Unterstützung und sein Verständnis.
- Die Motivation für Ihre Studienentscheidung muss deshalb von Ihnen kommen! Eine Motivation von außen und durch Dritte werden Sie in der Regel nicht bekommen, denn:
- der Rest Ihrer Umwelt ist meist neidisch: Kollegen, Vorgesetzte, Freunde und Verwandte. Sie werden Ihnen nicht helfen, sondern vielmehr Ihre Weiterbildungsaktivität kritisch begleiten, belächeln, spotten und Ihnen wenig Erfolg voraussagen. Hier müssen Sie durch! Sie brauchen ein „dickes Fell“, um auf dieses Gerede nicht zu hören. Gehen Sie unbeirrt Ihren Weg! Ihr von Ihnen angestrebtes Ziel ist richtig! Wer wird denn ein Ziel aufgeben, nur weil es vielleicht länger dauert, dieses zu erreichen als geplant war? Wer wird denn schon bei den Anfangsschwierigkeiten aufgeben! Übung macht den Meister!

Ideal für die Selbstmotivation ist auch das gemeinsame Lernen und gegenseitige Abfragen des Stoffes. Vielleicht macht Ihr Ehepartner bei dem Fernstudium mit oder ein guter Freund? In diesem Fall sollten Sie eine Arbeitsgruppe von maximal drei Mitgliedern und einem festen Zeitplan für wöchentliche Treffen anfertigen. Bei diesen Zusammenkünften fragen Sie sich gegenseitig den gelernten Stoff ab, klären Probleme und lösen gemeinsam Aufgaben. Lernen müssen Sie vorher und alleine!

Die Bedeutung der Wiederholung

Von den alten Römern stammt die Aussage: „Repetitio mater studiorum est.“ Die Wiederholung ist die Grundlage allen Lernens. Denken Sie an die Werbung im Fernsehen. Sie kennen die Werbespots nur deshalb so gut, weil Sie sie sehr oft gehört haben. Auch wenn Sie das Skript gut können, müssen Sie es immer wieder durchlesen und sich immer wieder damit befassen. Nur dann festigt sich das Wissen. Wer glaubt, er macht Urlaub und lernt innerhalb von zwei Wochen den gesamten Stoff der Kosten- und Leistungsrechnung, der irrt. Sein Wissen ist nicht gefestigt. Er hat keine langfristig angelegte Übung und sich zu wenig intensiv mit der praktischen Seite dieses Stoffes befasst. Sie jedoch, Sie lernen **täglich**, haben eine Arbeitsgruppe und lösen die Aufgaben. Sie gehen langfristig von Erfolg zu Erfolg, weil Sie einen guten Zeitplan entworfen haben, um sich effizient auf die Prüfung vorzubereiten.

Dabei möchte ich Ihnen helfen!

Was erwartet Sie als Lerninhalt?

Ausgangspunkt sind Grundlagen der Kostentheorie: Sie lernen Grundbegriffe und die Teilbereiche der Kostenrechnung kennen. Diese sind: Kostenartenrechnung, Kostenstellenrechnung und Kostenträgerrechnung. Ein Schwerpunkt liegt auf der Deckungsbeitragsrechnung und deren zahlreiche Anwendungsmöglichkeiten. Schließlich werden Ihnen auch Neuerungen der Kosten- und Leistungsrechnung vermittelt. Einige Übungsaufgaben und Fallstudien helfen Ihnen, den Stoff praxisgerecht zu festigen und zu üben.

Příloha 5: Ukázka webových stránek fakulty

Na webových stránkách fakulty (<http://fph.vse.cz>) mohou studenti distanční formy studia najít:

- Průvodce distančním studiem:
 - Co a pro koho je distanční studium,
 - Příjímací řízení,
 - Studijní program distanční formy,
 - Organizace studia,
 - Informace o studiu,
 - Komunikace s učiteli a zaměstnanci,
 - Studijní materiály,
- Harmonogram aktuálního semestru a akademického roku,
- Aktuální informace o předmětech, včetně aktualizace jejich učebních pomůcek.

Kromě těchto účelových informací pro distanční formu studia naleznou studenti na webových stránkách také:

- kontakty na všechny učitele a zaměstnance fakulty,
- Studijní program Fakulty podnikohospodářské (společný pro prezenční a distanční formu),
- studijní předpisy, Zákon o vysokých školách, vyhlášky prorektory, proděkana pro pedagogiku a informatizaci,
- pokyny k diplomovým pracím, okruhy otázek ke státním závěrečným zkouškám,
- vyhledávání informací o fakultě.

JEDNA Z WEBOVÝCH STRÁNEK FAKULTY S ROZEVRĚNÝM MENU PRO DISTANČNÍ FORMU STUDIA

FAKULTA PODNIKOHOSPODÁŘSKÁ
VYSOKÉ ŠKOLY EKONOMICKÉ V PRAZE

FPH: Pedagogika: Distanční forma studia: Co a pro koho je distanční studium

Úvod Fakulta a její katedry **Pedagogika** Věda a výzkum Pro studenty Pro zájemce o studium Vyhledávání

Co a pro koho je distanční studium?
Autor informace: [doc. Soukup](#)
Aktualizace: 29. 3. 2002

Distanční a dálkové studium
Z nedávné minulosti je známa dálková konzultací. V jejich rámci studenti obvykle studují bez dalších kontaktů se svou školou.

V názvu distanční formy studia je obsažena velkou vzdáleností, výuka neprobíhá v

V materiálech distanční formy studia se učitel často označuje jako tutor, který má na starost od jeho úlohy v prezenčním vzdělávání. V překladu tutor znamená d

Základní rozdíl proti dálkovému studiu je ve vztahu učitelů a studentů. Učitelé jsou během svého studia v **pravidelném kontaktu s učiteli**. Tím se přibližuje formě studia.

Co je distanční studium?
V distančním studiu, stejně jako v prezenčním studiu, musí studenti věnovat určitý objem svého času **samosvatnému studiu**. Zde žádný rozdíl

Studijní programy, plány, formy
Výuka a ověřování znalostí
Průběh studia
Požadavky programů a plánů
Harmonogram studia
Speciální informace
Komunikace studentů s fakultou
Kombinovaná forma studia
Distanční forma studia
Zákony, řády, vyhlášky

Příprava distančního studia
Co a pro koho je distanční studium
Příjímací řízení
Studijní program
Organizace studia
Informace o studiu
Komunikace s učiteli a zaměstnanci
Studijní materiály
Harmonogram
Předměty

podobě „zhuštěného“ prezenčního studia, jež probíhalo formou výuky s využitím výukových pedagogů. Jinak posluchači studovali více méně izolovaně, bez možnosti konzultací s učiteli a učitelé od sebe odděleni. Učitelé a studenti se setkávají pouze v době přednášek a konzultací s učiteli a studentů.

Učitelé v distančním vzdělávání jsou v kontaktu s učiteli a studenty, ale jsou izolovaně, ale jsou nazývané denní formě studia.